



PLAN ZAANGAŻOWANIA INTERESARIUSZY

H2HUB Nowa Sarzyna

OPRACOWANE PRZEZ



KLIENT

Polenergia S.A.

PRZEDMIOT

Plan zaangażowania interesariuszy

DATA/WERSJA

04.10.2024 / 02

SEP dla H2Hub Nowa Sarzyna

PROJEKT	SEP dla H2Hub Nowa Sarzyna	KOD DOKUMENTU	
TYTUŁ	Plan zaangażowania interesariuszy	DYREKTOR PROJEKTU	Anita Kuliś
KLIENT	Polenergia S.A.	PRZYGOTOWANE PRZEZ	Klaudia Drosio Anita Kuliś Sotis Advisors sp. z o.o.
KONTAKT		KONTAKT	www.sotisadvisors.com sotis@sotisadvisors.com Phone No. +48 501458878

PODSUMOWANIE

Niniejszy dokument SEP zawiera przegląd dotychczasowej komunikacji w ramach projektu i zaangażowania interesariuszy, a także planowanych działań i mechanizmu rozpatrywania skarg dotyczących budowy instalacji do produkcji zielonego wodoru w oparciu o proces elektrolizy wraz ze stacją tankowania na terenie miasta i gminy Nowa Sarzyna powiat leżajski, województwo podkarpackie.

Niniejszy dokument został przygotowany przez Sotis Advisors sp. z o.o. na zlecenie klienta. Prawa klienta do dokumentu wynikają z odpowiedniej umowy cesji.

Nr	Data	Opis	Przygotowane przez	Weryfikacja przez	Zatwierdzony przez
02	2024-10-04	Wersja ostateczna SEP po uwagach klienta	Klaudia Drosio	Anita Kuliś	Anita Kuliś
01	2024-09-18	Pierwszy projekt	Klaudia Drosio	Anita Kuliś	Anita Kuliś

Spis treści

1	Wstęp	6
1.1	Metodyka przygotowania SEP	6
1.2	Przegląd Projektu	7
1.3	Wpływ projektu na obszary chronione	13
1.4	Struktura demograficzna na obszarze objętym Projektem	16
1.5	Dodatkowe informacje o Projekcie	18
2	Wymagania krajowe i międzynarodowe	19
2.1	Konwencje międzynarodowe i dyrektywy Europejskie	19
2.2	Ramy prawne w Polsce	19
2.3	Polityki i wytyczne międzynarodowych pożyczkodawców	20
2.4	Aktualny status pozwoleń i konsultacje w ramach procedury OOŚ	20
3	Identyfikacja i kategoryzacja interesariuszy	23
3.1	Identyfikacja i kategoryzacja interesariuszy	23
4	Zaangażowanie interesariuszy	25
4.1	Dotychczasowe zaangażowanie interesariuszy	25
4.2	Zidentyfikowane problemy i obawy interesariuszy	29
4.3	Projekt H2Hub w mediach	29
4.4	Planowane działania	30
5	Mechanizm rozpatrywania skarg	36
5.1	System Zarządzania skargami (GMS)	36
5.1.1	Zarządzanie skargami w ramach Projektu	36
5.1.2	Ramy czasowe przeglądu i rozwiązania	37
5.1.3	Zgłoszenie skargi	38
5.1.4	Rejestracja skarg i wniosku	38
5.1.5	Potwierdzenie odbioru	39
5.1.6	Termin rozpatrzenia skargi lub wniosku	39
5.1.7	Proces badania sprawy	40
5.1.8	Odpowiedź	40
5.1.9	Apelacje i odwołania	40
5.1.10	Zamknięcie skargi	40
5.1.11	Zarządzanie skargami wykonawców	40
5.2	Wewnętrzne zarządzanie skargami	41
5.3	Role i obowiązki	41
5.4	Monitorowanie i raportowanie	42

SEP dla H2Hub Nowa Sarzyna

6	Monitorowanie i raportowanie SEP	43
6.1	Monitorowanie	43
6.2	Raportowanie	43
7	Załączniki	44
	Załącznik A Pełny rejestr interesariuszy Projektu	44
	Załącznik B Formularz składania skarg dla PV Nowa Sarzyna IIa wraz z ulotką	47
	Załącznik C Formularz zgłaszania skarg dla H2Hub wraz z ulotką	50
	Załącznik D formularz zgłoszeniowy ze strony https://polenergia.zglaszam.to/	53
	Załącznik E Analiza konfliktów społecznych występujących przy podobnych inwestycjach	54

Wykaz tabel

Tabela 1	Konsultacje z interesariuszami dla przygotowania SEP	7
Tabela 2	Kluczowe informacje techniczne dla instalacji do wytwarzania wodoru	8
Tabela 3	Kluczowe informacje techniczne dla Farmy PV Nowa Sarzyna IIa	9
Tabela 4	Kluczowe informacje techniczne dla Stacji tankowania wodorem	12
Tabela 5	Przegląd identyfikacji i kategoryzacji kluczowych interesariuszy	23
Tabela 6	Przegląd działań podjętych od 2022 roku	26
Tabela 7	Planowane zaangażowanie interesariuszy	32

Wykaz rysunków

Rysunek 1	Wizualizacja H2Hub, w tle wizualizacja budynków i instalacji ENS	8
Rysunek 2	Wizualizacja H2Hub oraz stacji tankowania wodorem, w tle wizualizacja budynków i instalacji ENS ..	9
Rysunek 3	Zagospodarowanie terenu farmy fotowoltaicznej	10
Rysunek 4	koncepcja trasy kablowej łączącej farmę PV i ENS	11
Rysunek 5	Poglądowe ujęcie Stacji tankowania wodorem w Rzeszowie	12
Rysunek 6	H2Hub Nowa Sarzyna na tle obszarów chronionych	14
Rysunek 7	Farma PV na tle obszarów chronionych	15
Rysunek 8	Stacja tankowania wodorem w Rzeszowie na tle obszarów chronionych	16
Rysunek 9	Formularze oraz skrzynka do składania skarg w UMIG Nowa Sarzyna	29
Rysunek 10	Przykłady ujawniania informacji o Projekcie w mediach	30
Rysunek 11	Schemat przepływu procesu zarządzania skargami	37
Rysunek 12	Ocena ryzyka skargi	39

Lista skrótów

Dyrektywa RED II	Dyrektywa Parlamentu Europejskiego i Rady w sprawie promowania stosowania energii ze źródeł odnawialnych
ENS	Elektrociepłownia Nowa Sarzyna
Farma PV	Farma fotowoltaiczna Nowa Sarzyna IIa
FI	Instytucje finansowe
GBVH	Przemoc i nękanie ze względu na płeć (Gender-Based Violence and Harassment)
GMS	System Zarządzania skargami (Grievance Management System)
HRS	Stacja tankowania wodorem (Hydrogen Refueling Station)
MPK Rzeszów	Miejskie Przedsiębiorstwo Komunikacyjne Rzeszów Sp. Z o.o.
NGO, NGOs	Organizacje pozarządowe
OOS	Ocena oddziaływania na środowisko
PGW WP	Państwowe Gospodarstwo Wodne Wody Polskie
PGL LP	Państwowe Gospodarstwo Leśne Lasy Państwowe
PR	Wymagania Operacyjne (Performance Requirements)
PS	Standardy Działań (Performance Standards)
RDOŚ	Regionalny dyrektor ochrony środowiska
SEP	Plan zaangażowania interesariuszy

1 Wstęp

Niniejszy dokument to Plan Zaangażowania Interesariuszy (SEP) dla Projektu polegającego na:

- budowie instalacji do produkcji zielonego wodoru w oparciu o proces elektrolizy wraz ze stacją tankowania na terenie miasta Nowa Sarzyna;
- farmy fotowoltaicznej Nowa Sarzyna IIa o mocy do 7¹MW;
- ogólnodostępnej stacji tankowania wodorem w Rzeszowie.

Instalacja do produkcji wodoru oraz farma PV zlokalizowane są na terenie miasta i gminy Nowa Sarzyna, powiat leżajski, województwo podkarpackie. Druga stacja tankowania wodorem zlokalizowana będzie na terenie zajezdni autobusowej Miejskiego Przedsiębiorstwa Komunikacyjnego Rzeszów Sp. z o.o. (dalej: MPK Rzeszów) w Rzeszowie- obręb 216 Rzeszów - Staromieście przy ul. Lubelskiej 54. Celem Projektu jest wytwarzanie zielonego wodoru w zgodzie z postanowieniami dyrektywy RED II², co pozwoli na produkcję wodoru przy minimalnym wpływie na środowisko. Instalacja do produkcji wodoru zasilana będzie przede wszystkim z lokalnej farmy fotowoltaicznej. Istnieje też możliwość zakupu zielonej energii od dostawców zewnętrznych/z rynku. Instalacja do produkcji wodoru będzie więc zasilana w praktyce jedynie zielonymi źródłami energii elektrycznej. Wytwarzany produkt udostępniony będzie kontrahentom za pomocą infrastruktury dystrybucyjnej, w tym ogólnodostępnych stacji tankowania wodorem w Nowej Sarzynie i Rzeszowie, aby wspierać lokalny rozwój technologii wodorowych. Stacja w Rzeszowie będzie służyć między innymi do tankowania autobusów miejskich należących do MPK Rzeszów, przyczyniając się do ograniczenia emisji i dekarbonizacji systemu transportu publicznego w mieście.

W celu budowania zrozumienia, zaufania i wsparcia dla Projektu oraz zgodnie z odpowiednimi przepisami prawa polskiego, międzynarodowymi standardami pożyczkodawców i wewnętrznymi wymogami korporacyjnymi Udziałowców, Plan ten określa cele i proces wymiany informacji oraz zaangażowania interesariuszy Projektu.

Na etapie opracowywania tego Planu, wszystkie elementy Projektu posiadają ostateczne decyzje środowiskowe. SEP będzie opublikowany (zarówno w języku angielskim, jak i polskim) zgodnie z międzynarodową dobrą praktyką. SEP będzie podlegał przeglądowi i aktualizacji w miarę postępu procesów uzyskiwania dalszych pozwoleń oraz w miarę dostępności nowych informacji na temat interesariuszy projektu. W przyszłości SEP będzie aktualizowany co najmniej przed rozpoczęciem działań budowlanych i operacyjnych, aby odzwierciedlać zmiany zachodzące wśród interesariuszy i planowane zaangażowanie na każdym etapie.

1.1 Metodyka przygotowania SEP

Niniejszy SEP został przygotowany przez zespół Sotis Advisors sp. z o.o. (Klaudia Drosio i Anita Kuliś, polskie ekspertki ds. środowiskowych i społecznych) we wrześniu/październiku 2024 roku. Dokument obejmuje szczegółowy przegląd dokumentacji w zakresie procesów uzyskania decyzji o środowiskowych uwarunkowaniach (DŚU), dotychczasowego zaangażowania interesariuszy, a także planowanych działań. Wykorzystano również wiedzę i doświadczenie z innych projektów. SEP jest zgodny z Polityką EBOR.

¹ Zgodnie z decyzją o środowiskowych uwarunkowaniach z dnia 31 stycznia 2024, znak: RIG.6220.7.2023, pn: „Budowa farmy fotowoltaicznej Nowa Sarzyna IIa o mocy do 8 MW, zlokalizowanej w obrębie Jelna, gmina Nowa Sarzyna wraz z zagospodarowaniem terenu i infrastrukturą”-zgodnie z decyzją środowiskową maksymalna moc elektrowni może wynosić do 8 MW. Na obecnym etapie projektowania wiadomo, że projekt budowlany zakładał będzie moc elektrowni do 7 MW.

² Dyrektywa Parlamentu Europejskiego i Rady (UE) 2018/2001 z dnia 11 grudnia 2018 r. w sprawie promowania stosowania energii ze źródeł odnawialnych

Wizyta na terenie: zakładu Polenergii Elektrociepłownia Nowa Sarzyna, lokalizacji farmy PV, zajezdni autobusowej MPK Rzeszów odbyła się w dniach 12-13 i 27 września 2024 roku oraz rozmowa z burmistrzem Miasta i Gminy Nowa Sarzyna w dniu 27 września 2024r. Podczas wizyty przeprowadzono rozmowy z lokalnymi interesariuszami narażonymi na oddziaływanie Projektów. Krótkie podsumowanie wyników badań interesariuszy przedstawiono w poniższej tabeli:

Tabela 1 Konsultacje z interesariuszami dla przygotowania SEP

Interesariusz	Data	Poruszone kwestie
MPK Rzeszów Sp. z o.o.	12.09.2024	<ul style="list-style-type: none"> • Lokalizacja inwestycji; • Nastawienie do Projektu, w tym ogólnie do technologii wodorowych; • Potencjalne korzyści z dostępności nowej technologii na terenie zakładu.
Elektrociepłownia Nowa Sarzyna	13.09.2024	<ul style="list-style-type: none"> • Lokalizacja inwestycji; • Nastawienie do Projektu, w tym ogólnie do technologii wodorowych; • Potencjalne korzyści z dostępności nowej technologii na terenie zakładu; • Technologiczne przystosowanie zakładu ENS do wykorzystania technologii wodorowych; • Zaangażowanie Grupy Polenergia w kwestie społeczne; • Komunikacja z lokalną społecznością.
Burmistrz Miasta i Gminy Nowa Sarzyna	27.09.2024	<ul style="list-style-type: none"> • Przebieg spotkania informacyjnego z mieszkańcami miejscowości Jelna z dnia 17.04.2023; • Obawy lokalnej społeczności związane z budową farmy PV; • Sposoby poprawy odbioru inwestycji przez lokalną społeczność.

Źródło: Sotis Advisors

1.2 Przegląd Projektu

Projekt składa się z 3 inwestycji składowych:

1. H2Hub Nowa Sarzyna - Budowa instalacji do produkcji zielonego wodoru w oparciu o proces elektrolizy wraz ze stacją tankowania wodoru;
2. Nowa Sarzyna IIa - Budowa farmy fotowoltaicznej o mocy do 7 MW zlokalizowanej w obrębie Jelna, gmina Nowa Sarzyna wraz z zagospodarowaniem terenu i infrastrukturą oraz linią kablową średniego napięcia i liniami światłowodowymi, zlokalizowanej w obrębie Nowa Sarzyna, Wola Zarczycka, Jelna, gmina Nowa Sarzyna;
3. Budowa ogólnodostępnej stacji tankowania wodorem w Rzeszowie.

Dla każdej z inwestycji prowadzone są odrębne postępowania urzędowe zmierzające do realizacji inwestycji. Są to oddzielne przedsięwzięcia razem tworząc system wspierania rozwoju technologii wodorowych.

H2Hub Nowa Sarzyna

Planowana instalacja do produkcji zielonego wodoru wraz ze stacją tankowania obejmuje kompleksowy system produkcyjno-dystrybucyjny zlokalizowany na terenie Polenergia Elektrociepłownia Nowa Sarzyna oraz zakładu Qemetica. Instalacja będzie produkować wodór zarówno na potrzeby zakładu Elektrociepłowni Nowa Sarzyna, jak i dla odbiorców zewnętrznych. Projekt przewiduje budowę elektrolizera, zbiorników buforowych i magazynowych, wiaty kompresorów oraz kontenera elektroenergetycznego. Dodatkowo zainstalowane zostaną rurociągi technologiczne i infrastruktura techniczna, w tym ciągi piesze, drogi serwisowe oraz instalacje elektryczne i przeciwpożarowe. Cała inwestycja zajmie obszar około 8 400 m², z czego około 4 150 m² zostanie

SEP dla H2Hub Nowa Sarzyna

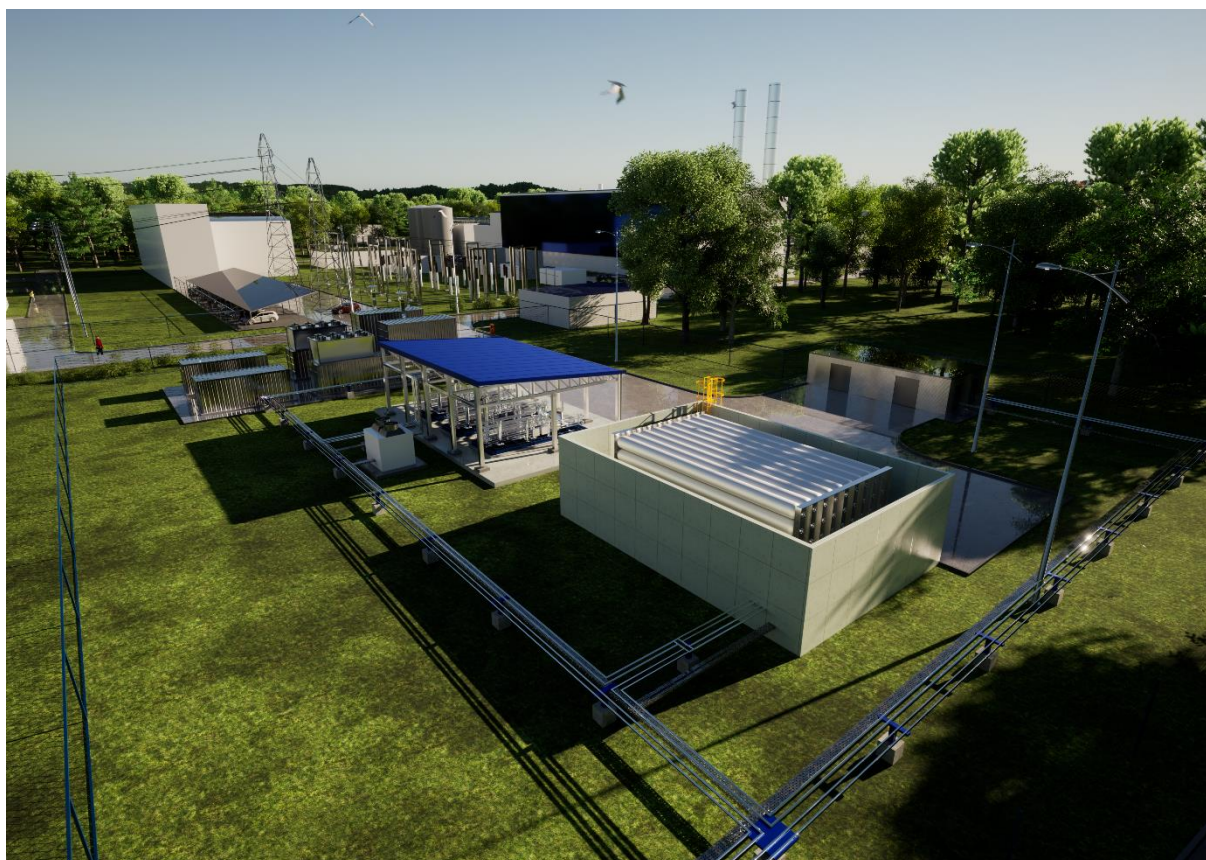
przekształconych w tereny zabudowane i utwardzone, a reszta zostanie przeznaczona na niską zielenią. Projekt wymaga również wycinki drzew.

Tabela 2 Kluczowe informacje techniczne dla instalacji do wytwarzania wodoru

Element	Opis
Powierzchnia	Około 8 400 m ²
Powierzchnia zabudowy	Około 4 150 m ²
Powierzchnia zielona	Około 4 250 m ²
Główne elementy	Elektrolizer, zbiornik buforowy/magazyn, kontener elektroenergetyczny, kompresory
Infrastruktura towarzysząca	Ciągi piesze, drogi serwisowe, instalacje techniczne, ogrodzenie
Funkcje	Produkcja wodoru, magazynowanie, dystrybucja, współspalanie w elektrociepłowni
Lokalizacja	Polenergia Elektrociepłownia Nowa Sarzyna

Źródło: Sotis Advisors, 2024

Rysunek 1 Wizualizacja H2Hub, w tle wizualizacja budynków i instalacji ENS



Źródło: Polenergia, 2024

Rysunek 2 Wizualizacja H2Hub oraz stacji tankowania wodorem, w tle wizualizacja budynków i instalacji ENS



Źródło: Polenergia, 2024

Farma PV Nowa Sarzyna IIa

Planowana farma fotowoltaiczna w gminie Nowa Sarzyna będzie składać się z kilku kluczowych komponentów, w tym paneli fotowoltaicznych, prefabrykowanej konstrukcji wsporczych, inwerterów oraz kontenerowych stacji transformatorowych. Instalacja obejmuje również infrastrukturę techniczną, taką jak okablowanie, instalację monitoringu, a także opcjonalne magazyny energii . Farma będzie zajmować powierzchnię do 5,71 ha i zostanie zlokalizowana na terenach rolniczych. Projekt zakłada możliwość podziału na etapy, co umożliwi elastyczne zarządzanie budową i operacjami farmy. Farma fotowoltaiczna zostanie wpięta do rozdzielni średniego napięcia w pobliżu elektrolizera. Zostaną zainstalowane zabezpieczenia uniemożliwiające wprowadzenie nadmiarowej energii elektrycznej do sieci. Inwestor dopuszcza możliwość realizacji inwestycji w podziale od 1 do 7 etapów. Każdy etap będzie obejmował budowę farm fotowoltaicznych z dedykowanymi kontenerowymi stacjami transformatorowymi. Zaprojektowane będą one w taki sposób, aby każdy etap posiadał kompletną infrastrukturę techniczną i aby mógł funkcjonować jako samodzielna, niezależna od innych elektrownia.

Tabela 3 Kluczowe informacje techniczne dla Farmy PV Nowa Sarzyna IIa

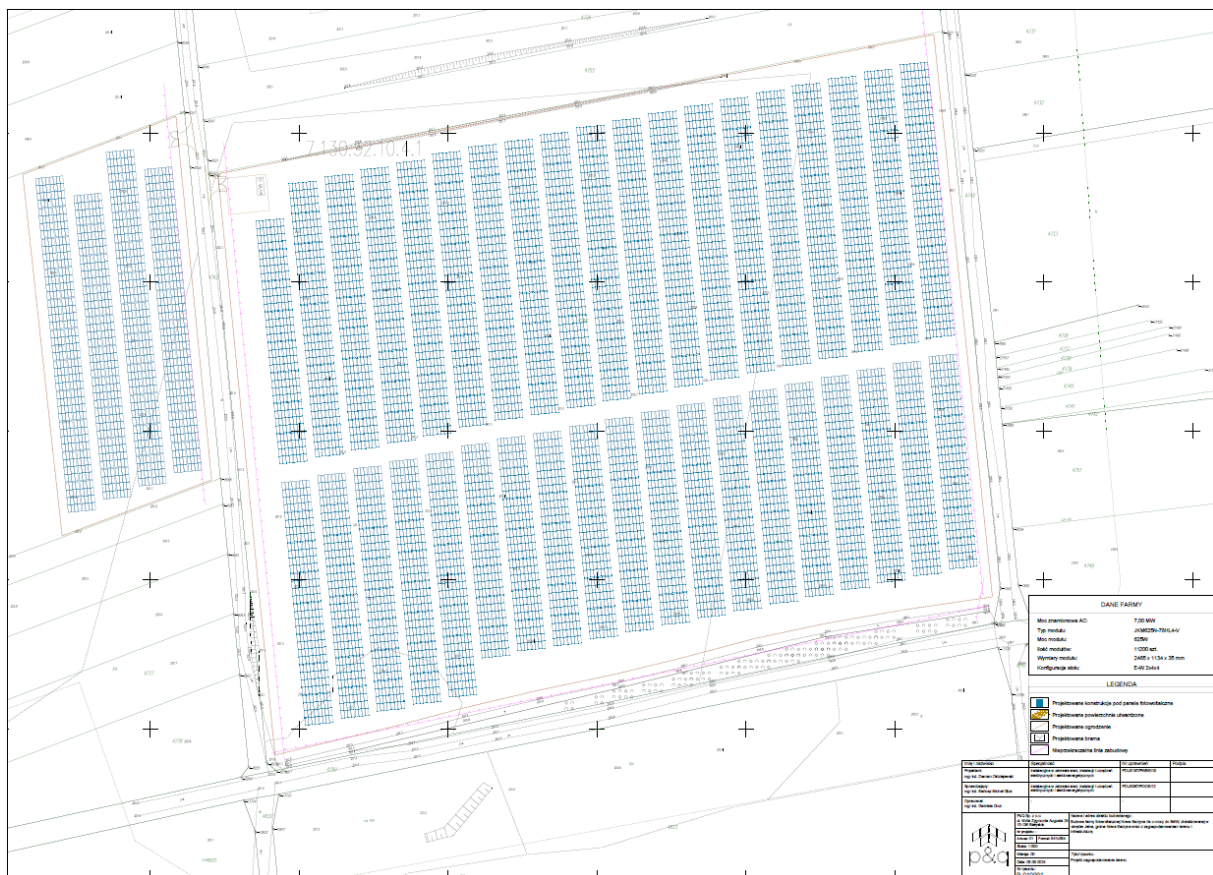
Element	Opis
Moc	Do 7MW
Liczba modułów	Do 32 000
Wysokość paneli	Do 7 m
Liczba inwerterów	Do 160 sztuk

SEP dla H2Hub Nowa Sarzyna

Element	Opis
Stacje transformatorowe	Do 16 sztuk
Powierzchnia farmy	Do 5,71 ha
Lokalizacja	Działki nr 4750, 4770 Jelna, gmina Nowa Sarzyna
Przewidywane magazyny energii	O mocy do 100% całkowitej mocy zainstalowanej farmy, do 10h pracy
Aktualne zagospodarowanie terenu	Tereny rolnicze użytkowane pod uprawy zbóż i gryki

Źródło: Sotis Advisors, 2024

Rysunek 3 Zagospodarowanie terenu farmy fotowoltaicznej



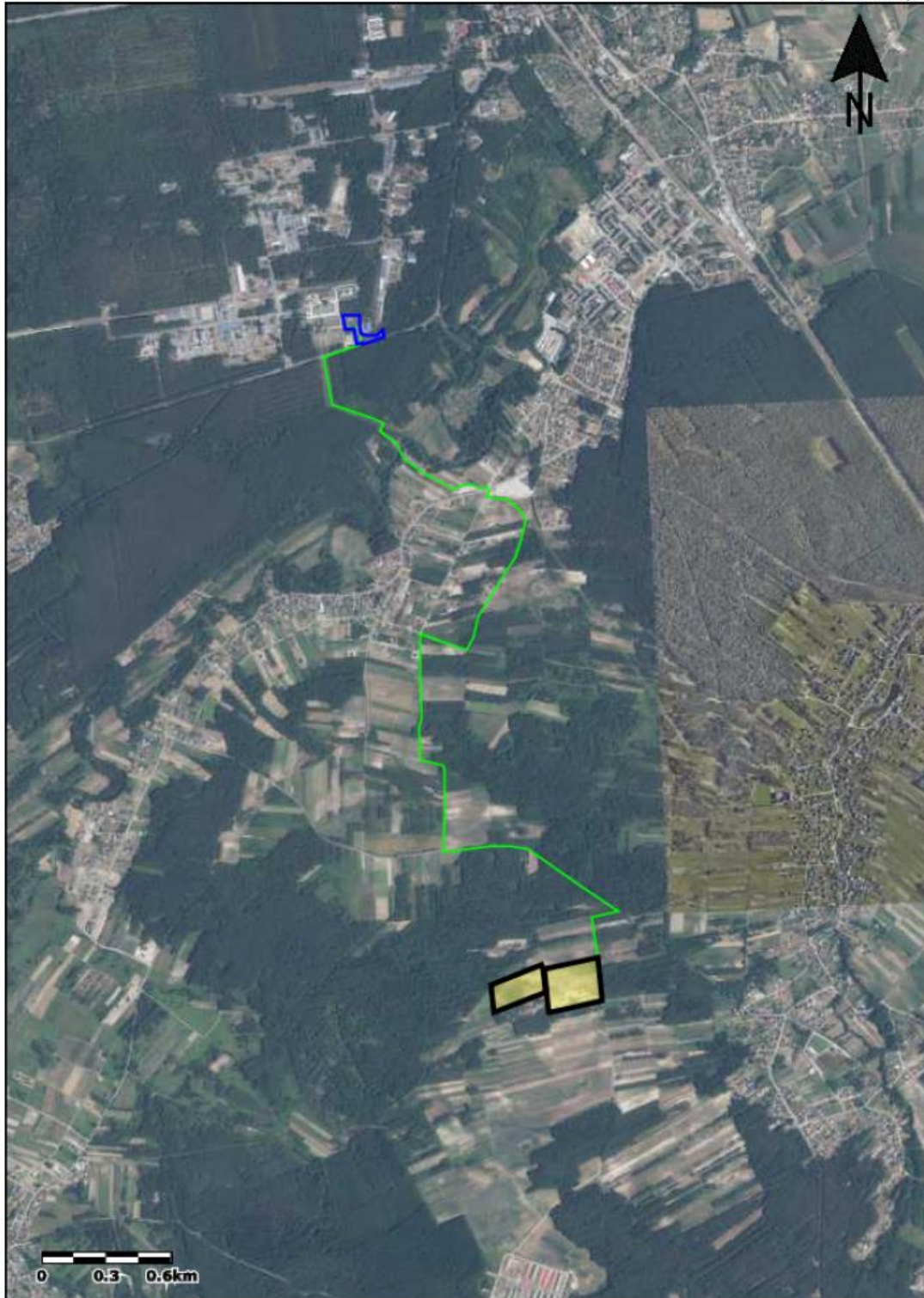
Źródło: Polenergia, 2024

SEP dla H2Hub Nowa Sarzyna

Rysunek 4 koncepcja trasy kablowej łączącej farmę PV i ENS

Kolor niebieski - H2Hub Nowa Sarzyna
Kolor zielony - linia kablowa średniego napięcia
Kolor żółty - obszar przeznaczony pod farmę fotowoltaiczną

739284,11 278908,23



735050,77 272955,10

Źródło: Polenergia, 2024

Stacja tankowania wodorem w Rzeszowie

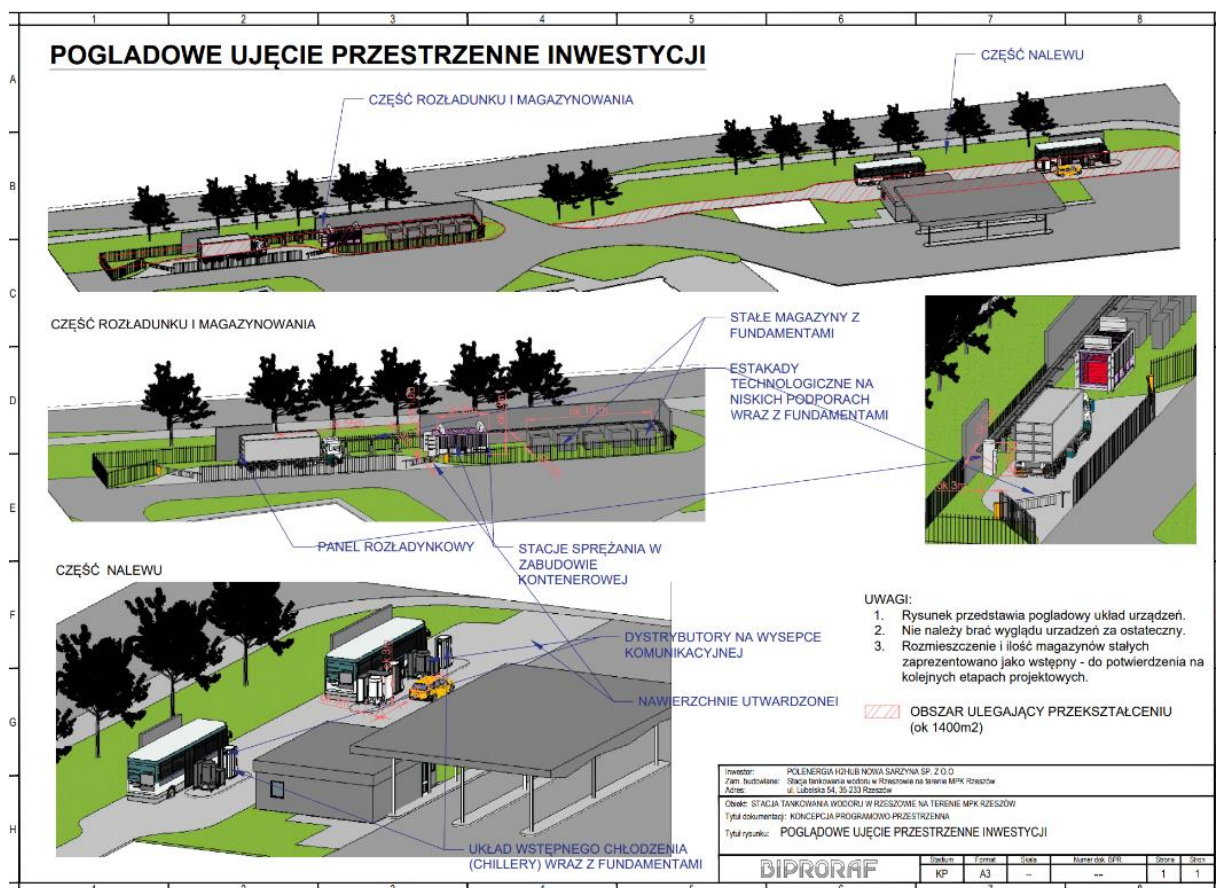
Planowane przedsięwzięcie polega na realizacji stacji tankowania wodorem (hydrogen refueling station, HRS) na terenie istniejącej zajezdni autobusowej MPK Rzeszów. Stacja będzie zaopatrywać w wodór autobusy miejskie, pojazdy osobowe, a docelowo także pojazdy ciężarowe. Będzie to ogólnodostępna stacja, planowana do pracy 24 godziny na dobę, 7 dni w tygodniu. W ramach projektu przewidziano realizację infrastruktury do magazynowania wodoru, stacji sprężania, panelu rozładunkowego oraz dystrybutorów do tankowania pojazdów. Wodór będzie dostarczany na stację za pomocą mobilnych magazynów (bateriowozów), które będą napętniane w H2Hub, znajdującego się na terenie elektrociepłowni w Nowej Sarzynie. Całość inwestycji zajmie obszar o powierzchni do 5100 m², na którym znajdują się obecnie tereny zieleni oraz utwardzone powierzchnie parkingowe.

Tabela 4 Kluczowe informacje techniczne dla Stacji tankowania wodorem

Element	Opis
Lokalizacja	Zajezdnia autobusowa MPK Rzeszów, ul. Lubelska 54, Rzeszów
Powierzchnia	Do 5100 m ²
Możliwość tankowania	930 kg H ₂ na dobę
Pojemność wodoru	400 kg wodoru w zbiornikach stałych
Mobilne magazyny wodoru	Bateriowozy o pojemności 625 kg H ₂ , ciśnienie robocze 300 bar
Stacja sprężania	Kompresory 900 bar, zabudowa kontenerowa 20 ft
Dystrybutory	2 dystrybutory HDV (350 barg), 1 dystrybutor LDV (350 barg)
Infrastruktura towarzysząca	Dojazdy, chodniki, instalacje nadziemne i podziemne, ogrodzenie, oświetlenie

Źródło: Sotis Advisors, 2024

Rysunek 5 Poglądowe ujęcie Stacji tankowania wodorem w Rzeszowie



Źródło: Polenergia, 2024

1.3 Wpływ projektu na obszary chronione

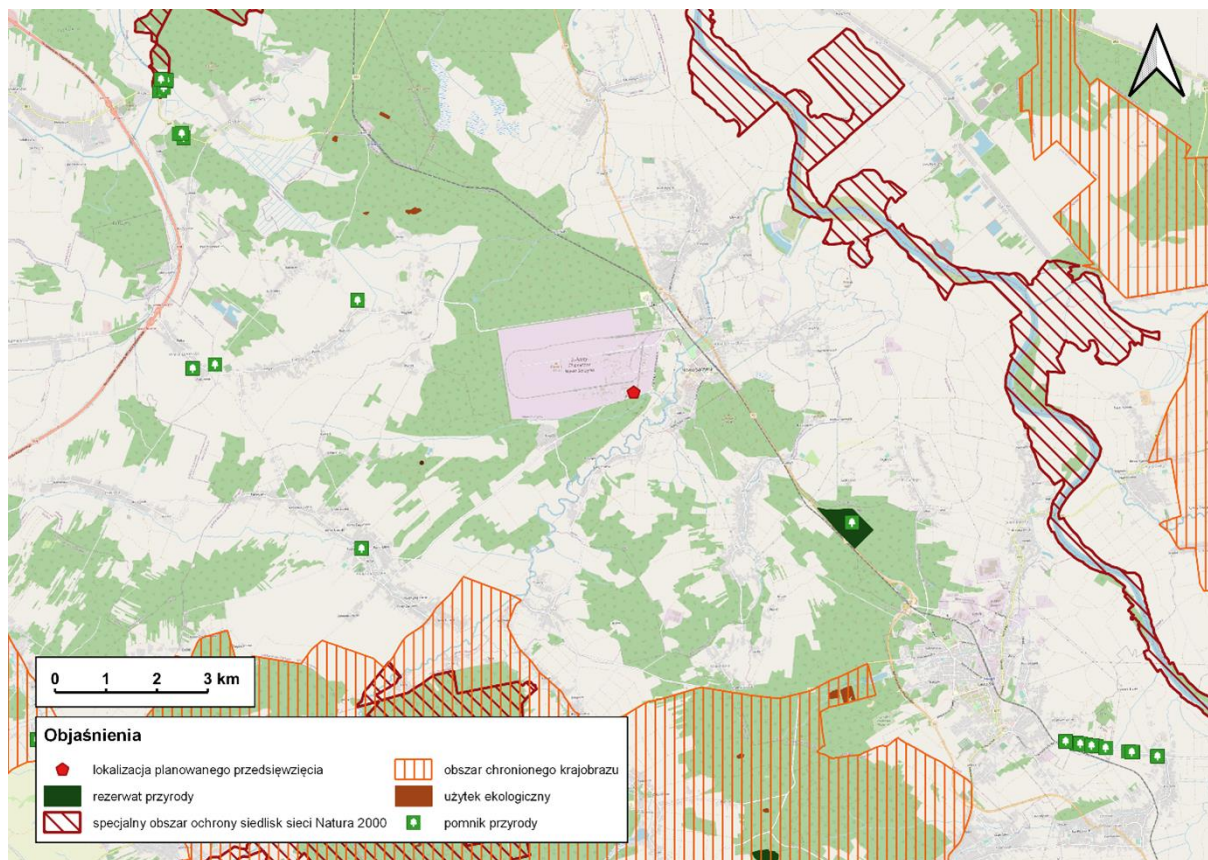
H2Hub Nowa Sarzyna

Planowane przedsięwzięcie położone jest na terenach przemysłowych. Nie znajduje się w granicach obszarów chronionych³, w tym obszarów Natura 2000. Najbliższą położoną formą ochrony przyrody jest rezerwat przyrody Las Klasztorny w odległości około 4,1 km w kierunku południowo-wschodnim od planowanego przedsięwzięcia.

Ze względu na lokalizację planowanego przedsięwzięcia poza formami ochrony przyrody, skalę i charakter planowanego przedsięwzięcia oraz aktualne zagospodarowanie terenu, na którym będzie realizowane planowane przedsięwzięcie nie będzie oddziaływać na formy ochrony przyrody, w tym na obszary Natura 2000, na żadnym z etapów.

³ Ustawa z dnia 16 kwietnia 2004 r. o ochronie przyrody, (Dz. U. z 2023r., poz. 1336 t.j., ze zm.)

Rysunek 6 H2Hub Nowa Sarzyna na tle obszarów chronionych



Źródło: Raport OOŚ dla H2Hub, 2022

Farma PV Nowa Sarzyna IIa

Planowana inwestycja położona jest poza zasięgiem obszarów chronionych na mocy przepisów ustawy z dnia 16 kwietnia 2004 r. o ochronie przyrody. Inwestycja znajduje się w zasięgu wyznaczonych korytarzy ekologicznych.

Analiza odległości terenu inwestycji od najbliższych zlokalizowanych obszarów chronionych wykazała, że inwestycja nie może wpływać na najbliższe położone cenne biologicznie obszary.

Rysunek 7 Farma PV na tle obszarów chronionych



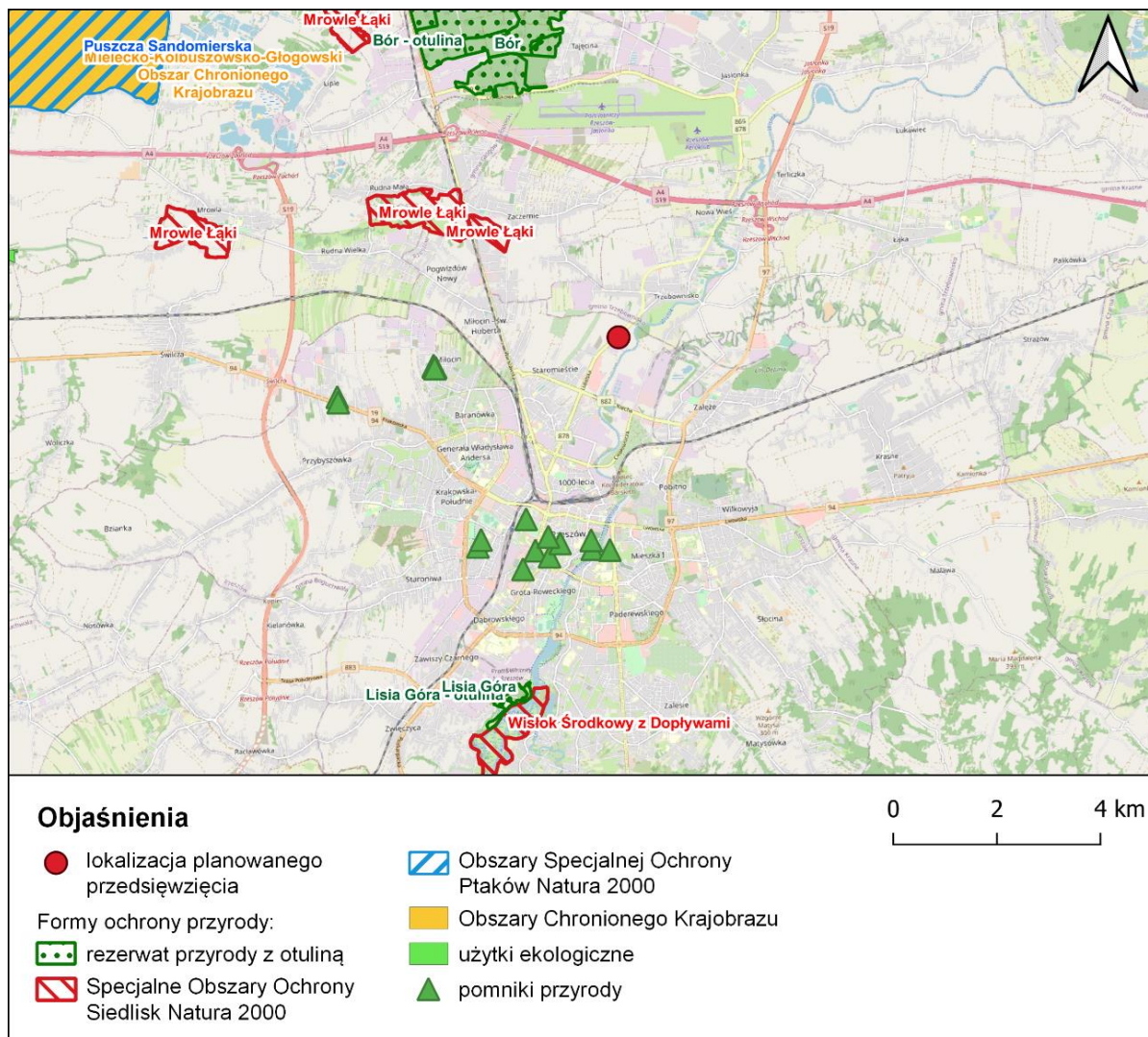
Źródło: KIP dla Farmy PV Nowa Sarzyna IIa, 2023

Stacja tankowania wodorem w Rzeszowie

Planowane przedsięwzięcie zlokalizowane jest na terenie MPK Rzeszów, na częściowo nieutwardzonym terenie. Znajduje się poza granicami obszarów podlegających ochronie na podstawie ustawy o ochronie przyrody. Najbliżej znajduje się Obszar Natura 2000 Mrowle Łąki PLH180043 w odległości ok. 2,7 km na północny zachód.

Ze względu na lokalizację planowanego przedsięwzięcia poza formami ochrony przyrody, skalę i charakter planowanego przedsięwzięcia oraz aktualne zagospodarowanie terenu, na którym będzie realizowane planowane przedsięwzięcie nie będzie oddziaływać na formy ochrony przyrody, w tym na obszary Natura 2000, na żadnym z etapów.

Rysunek 8 Stacja tankowania wodorem w Rzeszowie na tle obszarów chronionych



Źródło: KIP dla Stacji tankowania wodorem w Rzeszowie, 2023

1.4 Struktura demograficzna na obszarze objętym Projektem

Poniżej przedstawiono strukturę demograficzną gmin narażonych na oddziaływanie Projektu. Dane pochodzą z danych opracowanych przez portal Polska w liczbach na podstawie raportów Głównego Urzędu Statystycznego⁴ oraz Biuletynu Statystycznego Województwa Podkarpackiego⁵.

Miasto Rzeszów⁶

1. Dane demograficzne

Liczba ludności 197,536 mieszkańców

Struktura wiekowa: 52,5% mieszkańców Rzeszowa stanowią kobiety, a 47,5% mężczyźni. W latach 2002-2023 liczba mieszkańców wzrosła o 23,6%. Średni wiek mieszkańców wynosi 40,4 lat i jest porównywalny do średniego

⁴ [Główny Urząd Statystyczny / Obszary tematyczne / Rynek pracy](#)

⁵ [Urząd Statystyczny w Rzeszowie](#)

⁶ <https://www.polskawliczbach.pl/Rzeszow>

wieku mieszkańców województwa podkarpackiego oraz nieznacznie mniejszy od średniego wieku mieszkańców całej Polski.

59,7% mieszkańców Rzeszowa jest w wieku produkcyjnym, 19,0% w wieku przedprodukcyjnym, a 21,4% mieszkańców jest w wieku poprodukcyjnym. Miasto wykazuje trend starzenia się społeczeństwa, typowy dla obszarów miejskich w Polsce.

Wykształcenie: Rzeszów jest jednym z ważnych ośrodków akademickich, a ok. 11,000 studentów każdego roku kończy studia na rzeszowskich uczelniach, co wpływa na strukturę demograficzną i zasoby wykwalifikowanej siły roboczej. W porównaniu do całego województwa podkarpackiego mieszkańcy Rzeszowa mają znacznie wyższy poziom wykształcenia. Wśród kobiet mieszkających w Rzeszowie największy odsetek ma wykształcenie wyższe (46,2%) oraz średnie zawodowe (15,4%). Mężczyźni najczęściej mają wykształcenie wyższe (40,4%) oraz średnie zawodowe (21,4%).

2. Analiza społeczno-ekonomiczna

Bezrobocie: W Rzeszowie na 1000 mieszkańców pracuje 471 osób. 49,7% wszystkich pracujących ogółem stanowią kobiety, a 50,3% mężczyźni. Bezrobocie rejestrowane w Rzeszowie wynosiło w 2023 roku 4,1%. Jest to znacznie mniej od stopy bezrobocia rejestrowanego dla województwa podkarpackiego oraz znacznie mniej od stopy bezrobocia rejestrowanego dla całej Polski.

Zatrudnienie: W 2022 roku przeciętne miesięczne wynagrodzenie brutto w Rzeszowie wynosiło 6508,96 PLN, co odpowiada 97,1% przeciętnego miesięcznego wynagrodzenia brutto w Polsce. Najwięcej mieszkańców Rzeszowa zatrudnionych jest w sektorze usługowym (handel, naprawa pojazdów, transport, zakwaterowanie i gastronomia, informacja i komunikacja) (26,1%) oraz w przemyśle i budownictwie (24,8%).

Wykluczenie społeczne: Główne grupy narażone na wykluczenie społeczne w regionie to osoby starsze, długotrwale bezrobotni oraz mieszkańcy obszarów wiejskich przyłączonych do miasta.

Gmina i miasto Nowa Sarzyna⁷

1. Dane demograficzne na koniec 2023r. :

Liczba ludności: Nowa Sarzyna liczy około 21,000 mieszkańców.

Struktura ludności: 50,4% mieszkańców gminy Nowa Sarzyna stanowią kobiety, a 49,6% mężczyźni. W latach 2002-2023 liczba mieszkańców zmalała o 2,9%. Średni wiek mieszkańców wynosi 40,4 lat i jest porównywalny do średniego wieku mieszkańców województwa podkarpackiego oraz nieznacznie mniejszy od średniego wieku mieszkańców całej Polski. 60,8% mieszkańców gminy Nowa Sarzyna jest w wieku produkcyjnym, 19,2% w wieku przedprodukcyjnym, a 19,9% mieszkańców jest w wieku poprodukcyjnym.

2. Analiza społeczno-ekonomiczna

Bezrobocie: W gminie Nowa Sarzyna na 1000 mieszkańców pracuje 108 osób. 45,6% wszystkich pracujących ogółem stanowią kobiety, a 54,4% mężczyźni. Bezrobocie rejestrowane w gminie Nowa Sarzyna wynosiło w 2023 roku 14,5%.

Zamożność i formy zatrudnienia: W 2022 roku przeciętne miesięczne wynagrodzenie brutto w gminie Nowa Sarzyna wynosiło 5374,02 PLN, co odpowiada 80,1% przeciętnego miesięcznego wynagrodzenia brutto w Polsce. Gospodarka regionu opiera się głównie na sektorze przemysłowym (chemiczny i spożywczy) (26,4% aktywnych zawodowo) oraz rolnictwie (25,6% aktywnych zawodowo).

⁷ https://www.polskawliczbach.pl/gmina_Nowa_Sarzyna

Wykluczenie społeczne: Najbardziej narażone na wykluczenie społeczne grupy to osoby starsze, młodzież kończąca szkoły bez możliwości kontynuacji edukacji wyższej, a także osoby zatrudnione na umowach o dzieło/zlecenie i w niestabilnych formach zatrudnienia.

1.5 Dodatkowe informacje o Projekcie

Ujawnienie informacji o projekcie umożliwia zainteresowanym stronom zrozumienie zarówno zagrożeń środowiskowych i społecznych, jak i wpływu projektu, a także możliwości, jakie on stwarza.

Aby zapewnić przejrzystość i dostęp do informacji na wszystkich etapach rozwoju Projektu - od planowania po budowę i eksploatację - Polenergia wdrożyła poniższe środki:

- Utrzymanie stałego kontaktu z zainteresowanymi stronami: władze lokalne i regionalne, właściciele gruntów, placówki edukacyjne;
- Udostępnianie bieżących informacji o Projekcie na stronie internetowej: <https://www.polenergia.pl/nasze-aktywa/wytwarzanie/kogeneracja-gazowa-technologie-wodorowe/>;
- Udostępnianie aktualizacji związanych z Projektem za pośrednictwem różnych kanałów, w tym:
 - Krajowe, regionalne i lokalne gazety i portale internetowe;
 - Ulotki informacyjne.

Zgodnie z wymaganiami potencjalnych pożyczkodawców, dodatkowy pakiet dokumentacji powinien zostać upubliczniony (co najmniej: na stronie internetowej pożyczkodawcy oraz Inwestora). Dokumenty będą dostępne w języku polskim i angielskim:

- Plan zaangażowania interesariuszy - niniejszy dokument;
- Streszczenie nietechniczne (NTS) - przedstawiające przegląd Projektów w języku nietechnicznym.

2 Wymagania krajowe i międzynarodowe

Rozdział identyfikuje kluczowe międzynarodowe i krajowe wymagania istotne dla przygotowania Planu Zaangażowania Interesariuszy (SEP). Obejmują one między innymi obowiązek informowania i uczestnictwa publicznego oraz zaangażowania ustawowych interesariuszy w proces przygotowania i realizacji projektu.

2.1 Konwencje międzynarodowe i dyrektywy Europejskie

Międzynarodowe wymagania prawne dotyczące udziału publicznego

Międzynarodowe wymagania prawne dotyczące udziału publicznego, które miały zastosowanie w Projekcie są określone w następujących dokumentach:

- Dyrektywa 2003/35/WE z dnia 26 maja 2003 r. zapewniająca udział społeczeństwa przy opracowywaniu niektórych planów i programów dotyczących środowiska oraz zmieniająca w zakresie udziału społeczeństwa i dostępu do wymiaru sprawiedliwości dyrektywy Rady 85/337/EWG i 96/61/WE - zapewnia udział społeczeństwa w odniesieniu do poszczególnych decyzji i programów, zapewnia udział społeczeństwa na wczesnym etapie, daje możliwość zgłaszania uwag i wniosków, określa zasady udziału organizacji pozarządowych zajmujących się ochroną środowiska (NGO).
- Konwencja z Aarhus - Konwencja o dostępie do informacji, udziale społeczeństwa w podejmowaniu decyzji i dostępie do wymiaru sprawiedliwości w sprawach dotyczących środowiska (Dziennik Urzędowy 2003, nr 78, poz. 706); Konwencja ułatwia udział organizacji pozarządowych w procesie podejmowania decyzji; zapewnia przestrzeganie procedur oceny; przewiduje potrzebę konsultacji i dostępu do informacji; zapewnia udział społeczeństwa w przygotowywaniu planów, programów i wytycznych dotyczących środowiska, a także w przygotowywaniu aktów prawnych.
- Dyrektywa 2011/92/UE Parlamentu Europejskiego i Rady z dnia 13 grudnia 2011 r. w sprawie oceny skutków niektórych przedsięwzięć publicznych i prywatnych na środowisko (wersja skonsolidowana), Dyrektywa OOS.

2.2 Ramy prawne w Polsce

Zgodnie z polskim prawem, społeczeństwo ma możliwość udziału w procesie tworzenia dokumentów strategicznych oraz w trakcie uzyskiwania decyzji środowiskowej dla danego projektu. Powyższe projekty nie były poddawane ocenie strategicznej.

Najważniejsze przepisy krajowe regulujące udział społeczeństwa w procesie podejmowania decyzji dla elementów Projektu to:

- Konstytucja Rzeczypospolitej Polskiej z dnia 2 kwietnia 1997 r. (Dziennik Ustaw nr 78, poz. 483, z późn. zm.), która stanowi, że obywatel ma prawo do uzyskiwania informacji o działalności organów władzy publicznej; ponadto jej artykuł 74 wskazuje, że „każdy ma prawo do informacji o stanie i ochronie środowiska”.
- Ustawa z dnia 3 października 2008 r. o udostępnianiu informacji o środowisku i jego ochronie, udziale społeczeństwa w ochronie środowiska oraz ocenach oddziaływania na środowisko (tekst jednolity: Dziennik Ustaw 2023, poz. 1094, z późn. zm.). Ustawa implementuje m.in. dyrektywę 2001/42/WE, dyrektywę 2011/92/UE oraz Konwencję z Aarhus. Na jej podstawie przeprowadza się proces oceny oddziaływania na środowisko, w tym udział społeczeństwa i informowanie na etapie postępowania dla indywidualnych projektów wymagających OOS.
- Ustawa Prawo ochrony środowiska z 2001 r. (Dz.U. 2024, poz. 54 t.j., z późn. zm.) regulująca ujawnianie informacji o stanie środowiska i zaangażowanie społeczeństwa w ochronę środowiska, aż do wejścia w życie ustawy o udostępnianiu informacji z 3 października 2008 r.

SEP dla H2Hub Nowa Sarzyna

- Ustawa o planowaniu i zagospodarowaniu przestrzennym z 2003 r. (Dz.U. 2024, poz. 1130 t.j.), która ustanawia standardy dotyczące ujawniania informacji związanych z tworzeniem planów zagospodarowania przestrzennego.

Wymienione wyżej akty prawne wskazują wymagania stawiane organom publicznym, ale nie określają szczegółowych obowiązków inwestorów. Głównym wymogiem dla inwestorów jest przestrzeganie prawa i wymagań określonych przez organy administracji, w szczególności przygotowanie i złożenie odpowiedniej dokumentacji. Zgodnie z polskim prawem konsultacje społeczne są integralną częścią procesu inwestycyjnego. Jeśli planowana inwestycja może potencjalnie mieć negatywny wpływ na środowisko, konsultacje społeczne są częścią oceny oddziaływania na środowisko przeprowadzanej dla danego projektu.

2.3 Polityki i wytyczne międzynarodowych pożyczkodawców

Wymogi dotyczące konsultacji społecznych w przypadku instytucji finansowych (FI) są szersze niż te przewidziane przez polskie prawo. Główne różnice można podsumować następująco:

- **Konsultacje z interesariuszami** są traktowane jako proces ciągły przez cały cykl życia projektu. Obowiązkowe jest zapewnienie dostępu interesariuszy do analizy wpływu społecznego i środowiskowego projektu oraz umożliwienie uzyskania odpowiedzi na zgłoszone uwagi lub skargi.
- **Systematyczna identyfikacja interesariuszy** oraz bieżące przewidywanie ich oczekiwań i obaw. Szczególny nacisk kładziony jest na informowanie tych grup społecznych, które będą bezpośrednio dotknięte projektem lub są wrażliwe/nieuprzywilejowane.
- **Konieczność wprowadzenia mechanizmu rozpatrywania skarg.**

Europejski Bank Odbudowy i Rozwoju (EBOR) przyjął kompleksowy zestaw specyficznych wymagań dotyczących wydajności (PRs), które projekty muszą spełniać. Wymaganie PR 10 EBOR dotyczące ujawniania informacji i zaangażowania interesariuszy obejmuje identyfikację i analizę interesariuszy, planowanie zaangażowania interesariuszy, ujawnianie informacji, konsultacje i udział, mechanizm rozpatrywania skarg oraz bieżące raportowanie zainteresowanym stronom.

2.4 Aktualny status pozwoleń i konsultacje w ramach procedury OOŚ

Zgodnie z przepisami ustawy OOŚ, pełna procedura oceny oddziaływania na środowisko musi zostać przeprowadzona dla projektów, które mogą zawsze znacząco wpływać na środowisko (projekty z grupy I), lub może zostać przeprowadzona według uznania właściwych organów dla inwestycji, które mogą potencjalnie wpływać na środowisko (projekty z grupy II), bądź mogą wpływać tylko na obszar Natura 2000 (grupa III). Inwestycje potencjalnie oddziałujące na środowisko mogą zakończyć się wydaniem decyzji o środowiskowych uwarunkowaniach tylko po procedurze screeningu, co miało miejsce w przypadku analizowanej instalacji PV oraz stacji tankowania wodoru w Rzeszowie lub po przeprowadzeniu pełnej oceny oddziaływania na środowisko, co miało miejsce w przypadku instalacji elektrolizera.

Decyzje o środowiskowych uwarunkowaniach zostały wydane na podstawie opinii i uzgodnień organów współdziałających: Regionalnego Dyrektora Ochrony Środowiska (RDOŚ), Państwowego Powiatowego Inspektora Sanitarnego oraz Państwowe Gospodarstwa Wodnego Wody Polskie (PGW WP).

Skrócony opis procedury administracyjnej wydania decyzji dla poszczególnych elementów Projektu znajduje się poniżej. Wydanie trzech odrębnych decyzji o środowiskowych uwarunkowaniach dla tego Projektu jest uzasadnione merytorycznie i administracyjnie z uwagi na położenie geograficzne elementów projektu (inne kompetencje organów). W tym przypadku nie mamy do czynienia z tzw. „salami slicing”.

H2Hub Nowa Sarzyna

Dnia 8 grudnia 2022r. zostało wszczęte postępowanie ws. wydania decyzji o środowiskowych uwarunkowaniach dla przedsięwzięcia pn. :”H2Hub Nowa Sarzyna - budowa instalacji do produkcji zielonego wodoru w oparciu o

proces elektrolizy wraz ze stacją tankowania wodoru”. Inwestycja należy do inwestycji zawsze mogących znacząco wpływać na środowisko, dla której przeprowadzenie oceny oddziaływania na środowisko jest obowiązkowe. Wniosek o wydanie decyzji o środowiskowych uwarunkowaniach dla przedmiotowego przedsięwzięcia został zamieszczony w publicznie dostępnym wykazie danych⁸ o dokumentach (karta nr 13/2022), informacja o raporcie o oddziaływaniu przedsięwzięcia na środowisko dla przedmiotowej inwestycji została zamieszczona w publicznie dostępnym wykazie danych o dokumentach (karta nr 14/2022).

Dnia 12 maja 2023r. Burmistrz Miasta i Gminy Nowa Sarzyna podał do publicznej wiadomości informację o prowadzonym postępowaniu z udziałem społeczeństwa. Konsultacje trwały 30 dni. Nie zostały złożone żadne uwagi i wnioski do projektu. W dniu 19.06.2023 r. Burmistrz Miasta i Gminy Nowa Sarzyna wydał zawiadomienie-obwieszczenie o zakończeniu postępowania administracyjnego w przedmiotowej sprawie. Obwieszczenia udostępniono poprzez stronę internetową Miasta i Gminy Nowa Sarzyna, tablicę ogłoszeń w siedzibie Urzędu Miasta i Gminy oraz tablicę ogłoszeń Wnioskodawcy.

Dnia 2 sierpnia 2023 r. Burmistrz Miasta i Gminy Nowa Sarzyna po przeprowadzeniu oceny oddziaływania na środowisko i zasięgnięciu opinii właściwych organów oraz uzyskaniu uzgodnienia warunków realizacji z Regionalnym Dyrektorem Ochrony Środowiska w Rzeszowie wydał decyzję o środowiskowych uwarunkowaniach znak: RIG.6220.8.2022.

Farma PV Nowa Sarzyna IIa

Dnia 3 listopada 2023r. wszczęto postępowanie ws. wydania decyzji o środowiskowych uwarunkowaniach zgody na realizację przedsięwzięcia pn.: „Budowa farmy fotowoltaicznej Nowa Sarzyna IIa o mocy do 8 MW, zlokalizowanej w obrębie Jelna, gmina Nowa Sarzyna wraz z zagospodarowaniem terenu i infrastrukturą”. Wniosek o wydanie decyzji o środowiskowych uwarunkowaniach dla przedmiotowego przedsięwzięcia został zamieszczony w publicznie dostępnym wykazie danych o dokumentach⁹ (karta: 19/2023).

W dniu 3.01.2024. roku zostało opublikowane zawiadomienie o zakończeniu postępowania administracyjnego w przedmiotowej sprawie. Od dnia wszczęcia postępowania do dnia wydania decyzji o środowiskowych uwarunkowaniach strony postępowania nie zgłosiły wniosków, uwag i zastrzeżeń do prowadzonego postępowania w sprawie wydania decyzji środowiskowej.

Dnia 31 stycznia 2024r. Burmistrz Miasta i Gminy Nowa Sarzyna po zasięgnięciu opinii odpowiednich organów wskazał, iż nie zachodzi konieczność przeprowadzenia oceny oddziaływania na środowisko i pismem znak: RIG.6220.7.2023. określił istotne warunki korzystania ze środowiska dla przedsięwzięcia pn.: „Budowa farmy fotowoltaicznej Nowa Sarzyna IIa o mocy do 8 MW, zlokalizowanej w obrębie Jelna, gmina Nowa Sarzyna wraz z zagospodarowaniem terenu i infrastrukturą”, znak: RIG.6220.7.2023.

Stacja tankowania w Rzeszowie

Dnia 15 września 2023r. wszczęto postępowanie o wydanie decyzji o środowiskowych uwarunkowaniach dla przedsięwzięcia pn.: „Budowa ogólnodostępnej stacji tankowania wodorem w Rzeszowie”. Stosowna informacja o przedmiotowym wniosku umieszczona została w publicznie dostępnym wykazie danych o dokumentach zawierających informacje o środowisku i jego ochronie - 557/2023. W okresie udostępniania wniosku nie zostały wniesione żadne uwagi i zastrzeżenia.

Dnia 8 grudnia 2023r. Prezydent Miasta Rzeszowa zawiadomił strony prowadzonego postępowania o zakończeniu zbierania materiału dowodowego w przedmiotowej sprawie i o możliwości wypowiedzenia się co do zebranych dowodów i materiałów. W ustawowym terminie 7 dni od dnia doręczenia powyższego zawiadomienia nie zostały wniesione żadne uwagi i wnioski.

⁸ <http://www.bip.nowasarzyna.eu/>, zakładka Ochrona środowiska, Informacja o środowisku

⁹ <http://www.bip.nowasarzyna.eu/>, zakładka Ochrona środowiska, Informacja o środowisku

Dnia 5 lutego 2024r. Prezydent Miasta Rzeszowa po zasięgnięciu opinii odpowiednich organów wskazał, iż nie zachodzi konieczność przeprowadzenia oceny oddziaływania na środowisko i pismem znak: KŚ-K-O.6220.43.2023 określił istotne warunki korzystania ze środowiska dla przedsięwzięcia pn. „Budowa ogólnodostępnej stacji tankowania wodorem w Rzeszowie”.

3 Identyfikacja i kategoryzacja interesariuszy

Metodyka:

- Prace kameralne – analiza podobnych projektów, dokumentacji Projektowych otrzymanej od Polenergia S.A.;
- Wyniki analizy interesariuszy przygotowanej przez Polenergia na potrzeby oceny oddziaływania na środowisko;
- Wiedza i doświadczenie konsultanta z poprzednich, podobnych projektów.

Na tej podstawie zidentyfikowano grupy interesariuszy zewnętrznych, przedstawionych w tabeli poniżej. Nie zawiera ona innych interesariuszy, takich jak pracownicy klienta lub wykonawcy/podwykonawcy. Należy zauważyć, że niektórzy interesariusze mogą być wymienieni w kilku kategoriach/grupach, ponieważ mogą mieć różne powiązania z Projektami. W Załączniku A, znajduje się pełen rejestr interesariuszy Projektów, którzy zostali zidentyfikowani do tej pory. Rejestr Interesariuszy będzie aktualizowany przez cały cykl życia Projektów, zgodnie z wynikami przeprowadzonych działań.

3.1 Identyfikacja i kategoryzacja interesariuszy

Poniższy rysunek przedstawia najważniejszych interesariuszy zewnętrznych zidentyfikowanych dla Projektu oraz ich kategoryzację.

Tabela 5 Przegląd identyfikacji i kategoryzacji kluczowych interesariuszy

		Rodzaj		
		Negatywny	Neutralny	Pozytywny
Wpływ	Wysoki		<ul style="list-style-type: none"> • Minister Klimatu i Środowiska, • Banki rozwoju • Pożyczkodawcy 	
	Średni	<ul style="list-style-type: none"> • Osoby i grupy narażone na oddziaływanie projektu 	<ul style="list-style-type: none"> • Polityczne partie oraz ich przywódcy i lokalni przedstawiciele • Krajowe, regionalne i lokalne media 	<ul style="list-style-type: none"> • Prezydent Miasta i Gminy Nowa Sarzyna • Starosta Leżajski ; • Polenergia Elektrociepłownia Nowa Sarzyna sp z o o; • MPK Rzeszów
	Niski	<ul style="list-style-type: none"> • Właściciele gruntów 	<ul style="list-style-type: none"> • NGO i stowarzyszenia działające w zakresie tematycznym lub regionalnym Projektu • Lokalny biznes • Lokalna społeczność 	<ul style="list-style-type: none"> • Stowarzyszenie Podkarpacka Dolina Wodorowa • I LO w Nowej Sarzynie

Źródło: Sotis Advisors na podstawie Polenergia, analiza ekspercka, 2024

Rozwój projektu nie wymaga przesiedleń ludności ani firm – nie miały miejsca żadne fizyczne ani ekonomiczne przesiedlenia i nie będą one konieczne w przyszłości. Tereny niezbędne pod realizację wszystkich elementów Projektu zostały pozyskane na podstawie długoterminowych umów dzierżawy podpisanych z właścicielami gruntów.

Dla Projektu zidentyfikowano:

1. Bezpośredni wpływ społeczno-ekonomiczny na rozwój gmin i mieszkańców lokalnych. Zidentyfikowano następujące bezpośrednie oddziaływania:

SEP dla H2Hub Nowa Sarzyna

- a. zwiększenie dochodów gminy dzięki podatkom płaconym przez operatora z tytułu działalności gospodarczej na tym obszarze;
 - b. wykorzystane proekologicznej technologii wodorowej do tankowania autobusów miejskich w Rzeszowie;
 - c. możliwości korzystania prywatnych podmiotów z ogólnodostępnej stacji tankowania w Rzeszowie i Nowej Sarzynie.
2. Wzrost rocznego dochodu gminy (umowa dzierżawy) oraz jednorazowe płatności dla właścicieli ziemi (służebność przesyłu) na trasie instalacji i kabli podziemnych.
 3. Bezpośredni wpływ społeczno-edukacyjny związany z zaangażowaniem Spółki oraz Grupy Polenergia S.A. w życie lokalnych społeczności
 - a. Realizacja działań związanych z projektem edukacyjnym „Graj z nami w zielone!” realizowanym w szkołach podstawowych i przedszkolach;
 - b. Współpraca z I LO w Nowej Sarzynie;
 - c. Udział w konferencjach biznesowych;
 - d. Wsparcie lokalnych społeczności poprzez realizację założeń Polityki zaangażowania Społecznego Grupy Polenergia.
 4. Bezpośredni wpływ na wzrost bioróżnorodności w regionie.

Potencjalnym negatywnym skutkiem społecznym jest zmniejszenie obszaru gruntów wykorzystywanych do celów rolniczych, jednak jest to rekompensowane opłatami za dzierżawę gruntów płaconymi właścicielom. Należy podkreślić, że pod farmy fotowoltaiczne wykorzystywane są jedynie grunty niskiej jakości (klasa RV, RVI). Powierzchnia zajmowana przez panele fotowoltaiczne i infrastrukturę jest ograniczona, a działalność rolnicza może być kontynuowana wokół instalacji. Pozostałe elementy Projektu znajdują się na terenach aktualnie użytkowanych przemysłowo. W wyniku realizacji inwestycji konieczne będzie usunięcie drzew z terenu ENS. Z tego względu planowane są nasadzenia zieleni.

Ponadto w fazie budowy Projektu mogą wystąpić pewne negatywne skutki społeczne, związane z uciążliwościami wynikającymi ze zwiększonego ruchu drogowego.

Z uwagi na długoterminową współpracę z gminą Nowa Sarzyna Polenergia wspiera działania związane z opieką nad Rezerwatem Kołacznia, gdzie umiejscowione jest unikalne stanowisko różanecznika żółtego (*Rhododendron luteum*), jedynego tego typu w kraju. Dzięki zaangażowaniu Polenergii oraz współpracy z UNEP-GRID Warszawa całkowicie usunięto konkurujące z różanecznikiem krzewy czeremchy amerykańskiej i robinii akacjowej oraz odrośli jeżyny i dzikiego chmielu. Skuteczne działania eliminacyjne roślin inwazyjnych objęły 100% obszaru rezerwatu. W planach jest współpraca z gminą Nowa Sarzyna, która ma na celu promocję i dalszą opiekę nad różanecznikiem żółtym.

Podsumowując, interesariusze projektu to głównie lokalne społeczności i bezpośredni sąsiedzi, lokalne przedsiębiorstwa, a także władze lokalne oraz instytucje regionalne zaangażowane w proces wydawania decyzji środowiskowych.

4 Zaangażowanie interesariuszy

4.1 Dotychczasowe zaangażowanie interesariuszy

Polenergia S.A. jest jedynym wspólnikiem Polenergia H2Hub Nowa Sarzyna sp. z o.o., posiadającym wszystkie udziały. Wszystkie ramy dotyczące sposobu zaangażowania interesariuszy oraz angażowania się Spółek celowych w życie lokalnej społeczności określone są w istniejących już politykach i procedurach stworzonych dla Grupy Polenergia lub dla Polenergia S.A. Dzięki temu wszystkie Spółki podlegają tym samym regulacjom wewnętrznym.

Tym samym sposób identyfikacji i zaangażowania interesariuszy, sposób zgłaszania uwag i skarg oraz sposoby realizacji działań społeczno - środowiskowych dla omawianego Projektu określony jest w:

- Planie Komunikacji Społecznej Grupy Polenergia;
- Procedurze składania skarg i wniosków;
- Procedurze anonimowego zgłaszania naruszeń prawa;
- Strategii różnorodności biologicznej Grupy Polenergia;
- Polityce środowiskowo - społecznej;
- Polityce Zaangażowania Społecznego Grupy Polenergia;
- Polityce Bezpieczeństwa i Higieny Pracy Grupy Polenergia;
- Procedurze oceny ryzyka zawodowego;
- Procedurze dot. wymagań BHP dla projektów w budowie;
- Polityce antykorupcyjnej,
- Procedurze zgłaszania nieprawidłowości.
- Procedurze ochrony sygnalistów (zacznie obowiązywać z dniem 1.10.2024 r.)

Na terenie gminy Nowa Sarzyna prowadzone są działania społeczno – środowiskowe, które rozpoczęły się wraz z rozpoczęciem budowy na tym terenie Elektrociepłowni Nowa Sarzyna w 1998 roku. Od etapu rozpoczęcia realizacji ENS firma zaangażowana jest w wiele projektów edukacyjnych, społecznych, ukierunkowanych na rozwój świadomości o ochronie przyrody i wspierających bioróżnorodność. Dotychczas realizowane działania będą nadal prowadzone przy współpracy ENS, H2Hub Nowa Sarzyna ora PV Nowa Sarzyna IIa zgodnie z założeniami Polityki Zaangażowania Społecznego Grupy Polenergia (szczegóły w rozdziale dotyczącym planowanych działań).

Działania związane z angażowaniem interesariuszy w Projekt H2Hub są prowadzone od 2022 r., tj. od momentu złożenia wniosku o wydanie decyzji środowiskowej dla H2Hub Nowa Sarzyna. W tabeli poniżej przedstawiono dotychczasowe sposoby angażowania interesariuszy w Projekt.

Tabela 6 Przegląd działań podjętych od 2022 roku

Cel zaangażowania	Działanie	Sposób zaangażowania	Grupy docelowe	termin realizacji
Ujawnianie informacji o projekcie	Opiniowanie i uzgodnienia wynikające z procedury OOS	Komunikacja między urzędami w ramach procedury OOS	urzędy zaangażowane w wydawanie decyzji środowiskowej	W trakcie trwania procedury OOS dla poszczególnych elementów Projektu: Grudzień 2022- luty 2024
	Konsultacje społeczne wynikające z procedury OOS	Zgodnie z wymaganiami procedury OOS informacje o etapach toczących się postępowań w sposób zwyczajowo przyjęty: tj. na stronie internetowej urzędu, w publicznie dostępnym wykazie danych o dokumentach zawierających informacje o środowisku i jego ochronie.	wszyscy interesariusze	W trakcie trwania procedury OOS dla poszczególnych elementów Projektu: Grudzień 2022- luty 2024
	Zwiększanie świadomości społecznej i przybliżenie informacji o Projekcie	Informacje prasowe, strona www	wszyscy interesariusze	2022- nadal trwa
	Negocjacje z właścicielami gruntów	Pisma, kontakt telefoniczny, spotkania osobiste	Elektrociepłownia Nowa Sarzyna, CIECH Sarzyna S.A., MZA Rzeszów, prywatni właściciele gruntów na trasie kabla z farmy PV	
	Informowanie o postępach projektu Interesariuszy wewnętrznych	Wewnętrzny newsletter, komunikaty MAR ¹⁰ , komunikaty prasowe, wpisy w naszych mediach społecznościowych Polenergia	Interesariusze wewnętrzni	

¹⁰ Komunikaty MAR (Market Abuse Regulation) informacje, które muszą być przekazywane przez spółki giełdowe zgodnie z rozporządzeniem MAR (Rozporządzenie Parlamentu Europejskiego i Rady (UE) nr 596/2014) dotyczącym zapobiegania nadużyciom na rynku. Celem tego rozporządzenia jest zapewnienie przejrzystości i ochrony inwestorów na rynku kapitałowym, zapobiegając manipulacjom oraz wykorzystywaniu informacji poufnych.

Mechanizm składania skarg	Możliwość składania uwag i wniosków na etapie prowadzonego postępowania środowiskowego	Ogłoszony udział społeczeństwa wynikający z procedury OOS	Wszyscy interesariusze	W trakcie trwania procedury OOS dla poszczególnych elementów Projektu: Grudzień 2022- luty 2024
	Możliwość składania uwag i wniosków na dowolnym etapie projektu	formularz składania skarg na stronie www, wydrukowane formularze oraz skrzynka na drukowane formularze wystawiona w urzędzie Miasta i Gminy Nowa Sarzyna	Wszyscy interesariusze	Maj 2023- trwa nadal (wnioski wydrukowane) Wrzesień 2024 – wnioski elektroniczne
	Umożliwienie społeczeństwu składania uwag i wniosków dotyczących wszystkich projektów POLENERGIA S.A	Formularz składania skarg na stronie Aktywa wytwórcze - Serwis ESG (polenergia.pl) oraz Ładowe farmy wiatrowe - Energia z przyszłości - Polenergia oraz Farmy fotowoltaiczne - Energia z przyszłości - Polenergia	Wszyscy interesariusze	Maj 2023- trwa nadal
Edukacja	Wsparcie merytoryczne oraz finansowe w kształceniu młodych specjalistów od technologii wodorowych	prowadzenie zajęć dla uczniów na terenie szkoły, a także na terenie Elektrociepłowni Nowa Sarzyna	Uczniowie Klasy Wodorowej I Liceum Ogólnokształcącym w Nowej Sarzynie	Wrzesień 2023- trwa nadal
	Udział w Targach Wodorowych H2 Poland	Udział 17 uczniów klasy Wodorowej z I LO w Nowej Sarzynie w targach, panelach i prelekcjach w ramach H2 Poland	Uczniowie Klasy Wodorowej I Liceum Ogólnokształcącym w Nowej Sarzynie	14-16 kwietnia 2024
	Zwiększanie wrażliwości młodych ludzi na kwestie ochrony środowiska, zmian klimatu i odnawianych źródeł energii	Program edukacyjny Graj z nami w zielone!®; Realizacja eko projektów, eko konkursów a także akcji <i>Klimatyczne czytanie</i>	Uczniowie szkół podstawowych i przedszkoli	Od 2022 – trwa nadal

SEP dla H2Hub Nowa Sarzyna

Zatrudnienie	Propagowanie Projektu w gronie biznesowym i naukowym	<p>Udział w Targach Wodorowych H2 Poland w panelu „Jak skutecznie sfinansować transformację wodorową?”;</p> <p>zorganizowanie cyklu prelekcji, zorganizowanych przez Polenergię, na temat kariery w branży wodorowej z naciskiem na udział kobiet w przemyśle, biznesie i nauce.</p>	uczniowie, studenci, przedstawiciele branż	14-16 kwietnia 2024
--------------	--	--	--	---------------------

Źródło: Sotis Advisors na podstawie danych Polenergia, 2024

4.2 Zidentyfikowane problemy i obawy interesariuszy

Możliwość składania uwag i wniosków do Projektu istnieje od 2022r. Do dnia opracowania tej wersji SEP do Inwestora nie wpłynęły żadne uwagi ani wnioski za pomocą żadnego z dostępnych kanałów:

- Prowadzone postępowania o wydanie decyzji środowiskowych- dla instalacji do wytwarzania zielonego wodoru H2Hub, w ramach strony postępowania przystąpiła organizacja ekologiczna Grand AGRO Fundacja Ochrony Środowiska Naturalnego, jednak nie do Projektu nie zostały złożone żadne uwagi. Od decyzji środowiskowych nie zostały złożone żadne odwołania;
- Skrzynka do składania uwag w UMIG Nowa Sarzyna- na obecnym etapie projektowania skrzynka sprawdzana jest raz w miesiącu- do tej pory nie wpłynęły żadne uwagi i wnioski;
- Formularz składanie uwag i wniosków- zamieszczony na stronie www- od września 2024 r., nie zostały zgłoszone żadne uwagi do Projektu.

Dla pełnego oglądu sprawy poddano analizie obawy interesariuszy związanych z innymi podobnymi Projektami w regionie (Załącznik E). Z analizy wynika, iż realizacja nowych inwestycji może powodować potencjalne konflikty z lokalną społecznością. Z tego względu niezwykle ważne jest budowanie dobrych relacji i pozytywnego wizerunku firmy w regionie.

Rysunek 9 Formularze oraz skrzynka do składania skarg w UMIG Nowa Sarzyna



Źródło: Sotis Advisors, wrzesień 2024

4.3 Projekt H2Hub w mediach

Informacje o Projekcie są przekazywane za pośrednictwem mediów społecznościowych i strony internetowej Inwestora.

Przykładowe publikacje zostały wskazane poniżej.

Rysunek 10 Przykłady ujawniania informacji o Projekcie w mediach

Data publikacji	Platforma	Opis	Link do publikacji
7/06/2023	Strona internetowa	Polenergia ma umowę dostawy elektrolizera dla projektu H2HUB Nowa Sarzyna	https://strefainwestorow.pl/wiadomosci/20230607/polenergia-ma-umowe-dostawy-elektrolizera-dla-projektu-h2hub-nowa-sarzyna
7/06/2023	Strona internetowa	Hystar signs contract for 5 MW electrolyser with Polenergia	https://hystar.com/hystar-signs-contract-for-5-mw-electrolyser-with-polenergia/
12/06/2023	Strona internetowa	Polenergia wybrała dostawcę elektrolizera do swojego projektu	https://www.gramwzielone.pl/woddo-r/20148597/polenergia-wybrala-dostawce-elektrolizera-do-swojego-projektu-wodorowego
27/06/2023	Strona internetowa	Polenergia ENS otrzyma 20 mln zł dotacji z NFOŚiGW na budowę 2 stacji tankowania wodoru	https://www.bankier.pl/wiadomosc/Polenergia-ENS-otrzyma-20-mln-zl-dotacji-z-NFOŚiGW-na-budowe-2-stacji-tankowania-wodoru-8568178.html
24/02/2024	Strona internetowa	Fabryka zielonego wodoru Polenergii otrzyma unijną dotację	https://businessinsider.com.pl/biznes/fabryka-zielonego-wodoru-polenergii-otrzyma-unijna-dotacje/crjx7y5
03/2024	LinkedIn	Podkarpacka Dolina Wodkowa wyprodukowała film edukacyjny o Polenergii	https://www.linkedin.com/posts/dolina-wodkowa_h2hub-activity-7162724576811065344-y05h?utm_source=share&utm_medium=member_desktop
03/2024	LinkedIn	Polenergia objęła patronatem klasę technologii wodorowych. Uczennice i uczniowie poznają zasady i technologię produkcji zielonego wodoru.	https://www.linkedin.com/posts/polenergia_h2hub-polenergia-ens-activity-7129752540736274432-mtNw?utm_source=share&utm_medium=member_desktop
05/2024	LinkedIn	Za nami pierwszy dzień Europejskiego Kongresu Gospodarczego. W tym roku na hashtag#EKG zarejestrowała się rekordowa liczba 12 000 uczestniczek i uczestników.	https://www.linkedin.com/posts/polenergia_ekg-polenergia-eec-activity-7193909391094333440-xieK?utm_source=share&utm_medium=member_desktop

Źródło: Sotis Advisors, 2024

4.4 Planowane działania

Zaleca się, aby wszystkie materiały kierowane do Interesariuszy opracowywane były przez Dział komunikacji we współpracy z Zespołem ds. ESG oraz Kierownikiem Projektu (zgodnego z etapem Projektu).

Działania dotyczą kluczowych aspektów związanych z bezpośrednim angażowaniem Interesariuszy w Projekt, tj:

1. Ujawnianie informacji o Projekcie,
2. Edukacja,
3. Zatrudnienie,
4. Mechanizm składania skarg,

SEP dla H2Hub Nowa Sarzyna

5. Zaangażowanie i komunikacja z wewnętrznymi interesariuszami

Dodatkowo wskazano działania związane z zaangażowaniem społecznym zmierzające do dalszego budowania zaufania społecznego oraz wspierania grup wykluczonych w regionie. Grupa Polenergia jest już zaangażowana w życie lokalnych społeczności z uwagi na obecność Projektu Elektrociepłownia Nowa Sarzyna na terenie gminy Nowa Sarzyna. Aktywności na rzecz lokalnych społeczności będą wspierane również przez działalność Spółki H2Hub Nowa Sarzyna. Przekazywane wsparcie dotyczy czterech obszarów szeroko opisanych w Polityce Zaangażowania Społecznego Grupy Polenergia, a są to:

- Różnorodność i wyrównywanie szans,
- Edukacja i kultura,
- Sport i zdrowie,
- Środowisko – działania na rzecz bioróżnorodności.

Planowane zaangażowanie Projektu w aktualnie prowadzone akcje na terenie gminy:

1. Graj z nami w zielone!® - realizacja projektu edukacyjnego Polenergii Graj z nami w zielone!®, który polega na realizacji eko lekcji w szkołach i przedszkolach, które mieszczą się na terenie gminy Nowa Sarzyna. Zaproszone szkoły i przedszkola realizują zajęcia, które dotyczą zagadnień związanych z segregacją odpadów oraz obiegiem zamkniętym, gospodarką wodną, odnawialnymi źródłami energii, a od września 2024 roku także bioróżnorodnością. Każda placówka edukacyjna zaangażowana w realizację programu Graj z nami w zielone!® ma możliwość realizowania eko projektów, eko konkursów, jest także zapraszana do akcji *Klimatyczne czytanie*
2. Zaangażowanie w obszarze bioróżnorodności - realizacja zajęć „Przyrodnicze wyzwania! Bioróżnorodność - poznaj by zachować!” od września 2024 roku; działania w rezerwacie przyrody Kołacznia z związane z opieką nad różanecznikiem żółtym, a także promocją tego kwiatu;
3. Dofinansowanie klubów sportowych dziecięcych i młodzieżowych, co wiąże się z promocją zdrowego trybu życia oraz dofinansowanie zespołów działających w zakresie kultury i sztuki (m.in. zespoły taneczne, działania domów kultury, co wiąże się z aktywizacją dzieci i młodzieży);
4. Wsparcie edukacji poprzez kontynuację realizacji patronatu nad Klasą Technologii Wodorowych poprzez zaangażowanie w realizację wycieczek szkolnych edukacyjnych oraz zajęć tematycznych na terenie placówki Zespołu Szkół w Nowej Sarzynie;
5. Współpraca z lokalnymi fundacjami i stowarzyszeniami udzielającymi wsparcia lokalnej społeczności (m.in. aktywizacja kobiet, dofinansowanie aktywności klubów seniora).

Obowiązki dotyczące komunikacji z interesariuszami zostały szczegółowo omówione w tabeli poniżej. Wszystkie działania związane z zaangażowaniem interesariuszy powinny być przedstawiane w krótkim wewnętrznym raporcie kwartalnym dotyczącym zaangażowania interesariuszy. Raport będzie przygotowywany przez Dział Komunikacji. Kwestie związane z monitoringiem i raportowaniem zaleceń SEP zostały opisane w rozdziale 6.

Tabela 7 Planowane zaangażowanie interesariuszy

Cel zaangażowania	Działanie	Sposób zaangażowania	Grupy docelowe	termin realizacji
Ujawnianie informacji o Projekcie	Zwiększanie świadomości społecznej i przybliżenie informacji o Projekcie	Informacje prasowe, strona www	wszyscy interesariusze	Wszystkie fazy Projektu 2022- nadal trwa
	Negocjacje z właścicielami gruntów	Pisma, kontakt telefoniczny, spotkania osobiste	Elektrociepłownia Nowa Sarzyna, CIECH Sarzyna S.A., MZA Rzeszów, właściciele gruntów pod PV oraz trasę kabla	Faza przedrealizacyjna
	Zabezpieczenie umów i pozwoleń niezbędnych do realizacji Projektu	Pisma, kontakt telefoniczny, spotkania osobiste	Starosta Leżajski, PGW Wody Polskie, PGL Lasy Państwowe, gmina Nowa Sarzyna	Faza przedrealizacyjna
	Informowanie o postępach projektu Interesariuszy wewnętrznych	Wewnętrzny newsletter, komunikaty MAR ¹ , komunikaty prasowe, wpisy mediach społecznościowych Polenergia	Interesariusze wewnętrzni	Wszystkie fazy Projektu
Mechanizm składania skarg	Możliwość składania uwag i wniosków na dowolnym etapie Projektu	formularz składania skarg na stronach www powiązanych z Projektem, wydrukowane formularze oraz skrzynka na drukowane formularze wystawiona w urzędzie Miasta i Gminy Nowa Sarzyna, w biurze budowy	Wszyscy interesariusze	Wszystkie fazy Projektu Maj 2023- trwa nadal
	Umożliwienie społeczeństwu składania uwag i wniosków dotyczących wszystkich projektów POLENERGIA S.A	Formularz składania skarg na stronie Aktywa wytwórcze - Serwis ESG (polenergia.pl) oraz Lądowe farmy wiatrowe - Energia z przyszłości - Polenergia oraz Farmy fotowoltaiczne - Energia z przyszłości - Polenergia ; ogólnodostępny kanał Whistleblower App (zgłaszam.to)	Wszyscy interesariusze	Wszystkie fazy Projektu Maj 2023- trwa nadal

Cel zaangażowania	Działanie	Sposób zaangażowania	Grupy docelowe	termin realizacji
Edukacja	Wsparcie merytoryczne oraz finansowe w kształceniu młodych specjalistów od technologii wodorowych	prowadzenie zajęć dla uczniów na terenie szkoły, a także na terenie Elektrociepłowni Nowa Sarzyna	Uczniowie Klasy Wodorowej I Liceum Ogólnokształcącym w Nowej Sarzynie	Wszystkie fazy Projektu Wrzesień 2023- trwa nadal
	Udział w targach edukacyjnych i biznesowych	Udział w panelach, dyskusyjnych, organizowanie prelekcji mające na celu zwiększanie świadomości społeczeństwa na temat wykorzystania wodoru	Uczniowie Klasy Wodorowej I Liceum Ogólnokształcącym w Nowej Sarzynie	Wszystkie fazy Projektu 14-16 kwietnia 2024
	Warsztaty i konkursy ekologiczne w lokalnych szkołach	Współpraca z ośrodkami akademickimi i szkołami podstawowymi/średnimi w zakresie technologii wodorowych.	Społeczność regionalna, naukowcy, szkoły, prasa regionalna	Wszystkie fazy Projektu
	Prowadzenie zajęć edukacyjnych i układanie programów lekcji dotyczących kwestii ochrony środowiska, zmian klimatu i odnawianych źródeł energii	Program edukacyjny Graj z nami w zielone!® Realizacja eko zajęć, eko projektów, eko konkursów a także akcji <i>Klimatyczne czytanie</i> ,	Uczniowie szkół podstawowych, przedszkoli	Wszystkie fazy Projektu Od 2022 – trwa nadal
	Zaangażowanie w obszarze bioróżnorodności	Realizacja eko zajęć „Przyrodnicze wyzwania! Bioróżnorodność - poznaj by zachować!"; Promocja i opieka nad różanecznikiem złotym.	Uczniowie szkół podstawowych, przedszkoli	Wszystkie fazy Projektu Od września 2024- trwa nadal

Cel zaangażowania	Działanie	Sposób zaangażowania	Grupy docelowe	termin realizacji
Zaangażowanie społeczne	Realizacja <i>Planu Komunikacji Społecznej, w tym Polityki Zaangażowania Społecznego Grupy Polenergia</i>	Wsparcie działań społeczności lokalnej w obszarach: <ul style="list-style-type: none"> • Różnorodność i wyrównywanie szans (aktywizacja kobiet, osób starszych, wsparcie osób z niepełnosprawnościami). • Edukacja i kultura (działania na rzecz szkół, edukacja klimatyczna, wsparcie ośrodków kultury). • Sport i zdrowie (wsparcie działań na rzecz zdrowia i promocji sportu wśród dzieci i młodzieży). • Środowisko – działania na rzecz bioróżnorodności (rozwój projektu związanego z opieką i promocji różanecznika złotego). 	Społeczność lokalna zamieszkująca gminę Nowa Sarzyna	Wszystkie fazy Projektu Od 1998 roku do teraz
Zatrudnienie	Propagowanie Projektu w gronie biznesowym i naukowym	Udział w targach wiedzy, targach pracy, konferencjach, sympozjach dotyczących OZE, w celu przybliżania możliwości zatrudnienia w rozwijającej się gałęzi technologii wodorowych.	uczniowie, studenci, przedstawiciele branż	Wszystkie fazy Projektu 2024- trwa nadal
Zaangażowanie i komunikacja z wewnętrznymi interesariuszami	Informowanie pracowników o planach dotyczących projektu Inwestorskiego w odniesieniu do kwestii pracowniczych i planów rozwoju.	Informowanie o faktycznym wpływie na lokalne środowisko i społeczności. Zawiera odniesienie do wewnętrznego mechanizmu składania skarg i systemu zarządzania.	Pracownicy firmy, pracownicy wykonawcy i podwykonawcy	Na bieżąco, co najmniej dwa razy w roku
	Informowanie, konsultowanie i angażowanie w strategiczne procesy decyzyjne.	Prezentowanie na spotkaniach, przygotowywanie raportów/informacji o statusie Projektów na spotkania zarządu akcjonariuszy.	Akcjonariusze, Inwestorzy, Zarząd	Stałe raportowanie stanu realizacji projektu, raporty roczne oraz bezpośrednie spotkania i posiedzenia zarządu akcjonariuszy

SEP dla H2Hub Nowa Sarzyna

Cel zaangażowania	Działanie	Sposób zaangażowania	Grupy docelowe	termin realizacji
	Informowanie pracowników wykonawców i dostawców o Kodeksie postępowania i etyki, kwestiach związanych z pracą i bezpieczeństwem poprzez bezpośrednie spotkania i notatki informacyjne.	Szkolenie powinno zawierać odniesienie do wewnętrznego mechanizmu składania skarg i systemu zarządzania. Szkolenie na temat wpływu Projektów i ich wymogów zostanie zorganizowane w ramach szkolenia wprowadzającego dla wszystkich pracowników.	Wykonawcy i podwykonawcy, dostawcy i ich pracownicy	Na bieżąco. Podczas budowy za każdym razem przed rozpoczęciem pracy przez nowych pracowników i przynajmniej raz w roku.
	Raportowanie zgodnie z dokumentami środowiskowymi i społecznymi Projektów.	Spotkania i wizyty na miejscu LESA, e-maile, pokoje danych.	Pożyczkodawcy	Raportowanie zgodnie z ESAP i co najmniej raz w roku

Źródło: Sotis Advisors, 2024

5 Mechanizm rozpatrywania skarg

5.1 System Zarządzania skargami (GMS)

System Zarządzania Skargami (GMS) dla Projektu będzie zgodny z funkcjonującą w Grupie Polenergia Procedurą składania skarg i wniosków. Dodatkowo, opierał się będzie na następujących zasadach, zgodnie z wymogami międzynarodowych standardów, takich jak PR10 Europejskiego Banku Odbudowy i Rozwoju (EBOR) oraz międzynarodową dobrą praktyką:

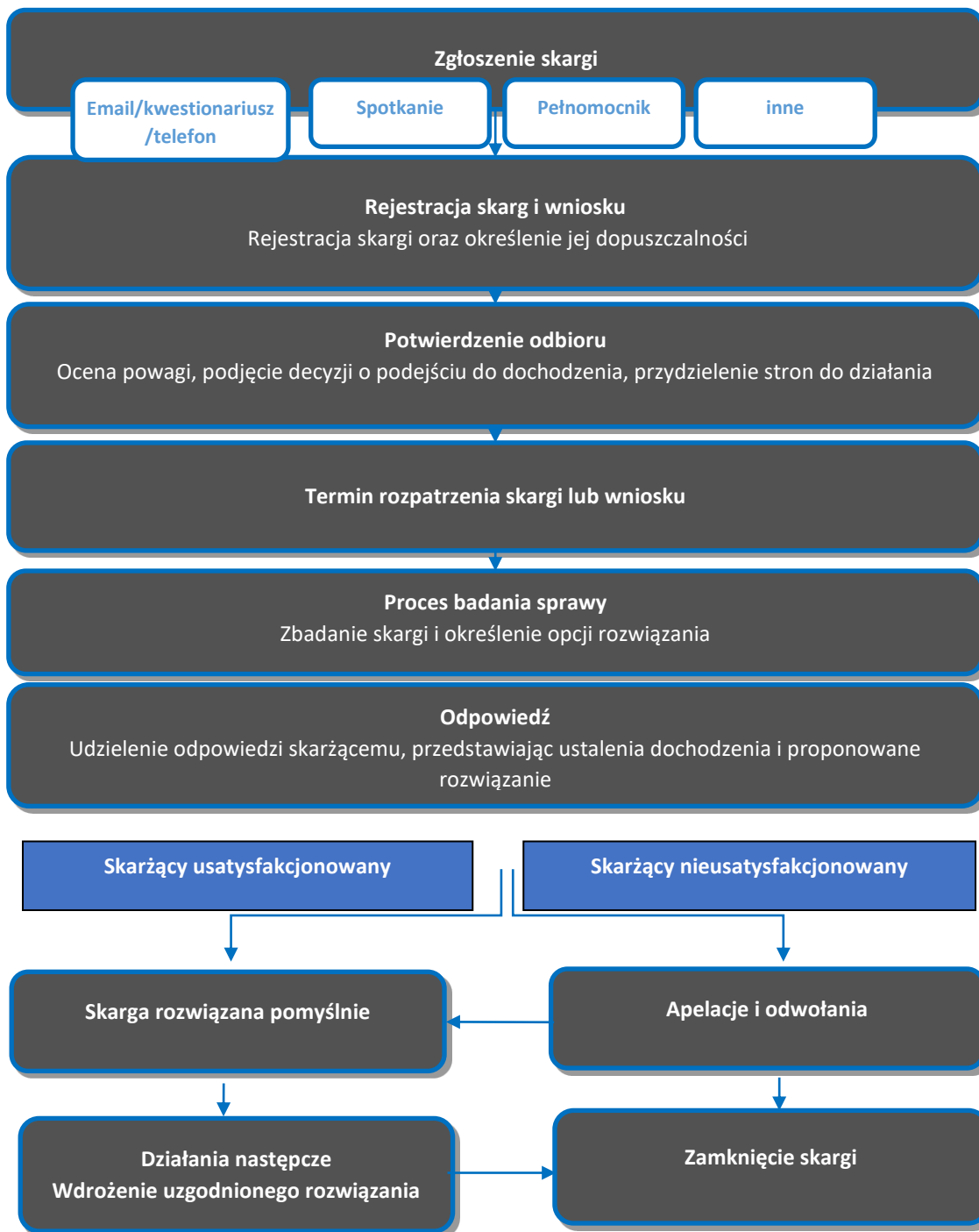
- System będzie łatwo dostępny i prosty w obsłudze;
- Korzystanie z systemu będzie bezpłatne;
- Gwarantowana będzie poufność danych;
- Zgodność z przepisami dotyczącymi ochrony danych osobowych, w tym RODO;
- Przejrzystość i odpowiedzialność w procesie zarządzania skargami.

System GMS będzie obejmował wszelkie rodzaje skarg, w tym kwestie środowiskowe i bezpieczeństwa w trakcie budowy oraz eksploatacji.

5.1.1 Zarządzanie skargami w ramach Projektu

Proces zarządzania mechanizmem rozpatrywania skarg przedstawiony na poniższym rysunku pokazuje kroki, które zostaną podjęte w celu zapewnienia skutecznej i terminowej reakcji na skargi społeczności. Ramy czasowe dla każdego etapu procesu będą zależać od kategoryzacji ryzyka związanego ze skargami. Każdy etap procesu został opisany w poniższych podrozdziałach.

Rysunek 11 Schemat przepływu procesu zarządzania skargami



Źródło: Sotis Advisors na podstawie Procedury Składania Skarg i Wniosków Grupy Polenergia

5.1.2 Ramy czasowe przeglądu i rozwiązania

Zgodnie z zapisami umieszczonymi w Procedurze Składania Skarg i Wniosków zapoznanie się ze skargą lub wnioskiem oraz ocena ryzyka mają zostać przeprowadzone niezwłocznie. Skargi i wnioski mają być rozpatrzone w ciągu 30 dni roboczych. Skargi lub wnioski związane z zagrożeniem życia lub zdrowia Wnioskodawcy lub innych osób muszą być rozpatrzone niezwłocznie.

5.1.3 Zgłoszenie skargi

Skargi lub wnioski mogą być zgłaszane w języku polskim lub angielskim. Sposoby zgłoszenia skarg lub wniosków określone są poniżej. Składać je można:

- Za pośrednictwem poczty elektronicznej - poprzez formularz pobrany ze stron internetowych (Załącznik B i Załącznik C): [Technologie wodorowe - Serwis ESG \(polenergia.pl\)](#), [Kogeneracja gazowa i technologie wodorowe - Energia z przyszłości - Polenergia](#);
- do Oficera Łącznikowego ds. Społeczności (CLO): H2Hub- jakub.niestryjewski@polenergia.pl; PV Nowa Sarzyna IIa - jakub.ostrowski@polenergia.pl; ogólne - marta.porzuczek@polenergia.pl
- Za pośrednictwem poczty tradycyjnej - poprzez formularz pobrany z wyżej wymienionych stron internetowych. Następnie formularz powinien zostać wysłany na adres: Polenergia S.A. ul. Krucza 24/26, 00-526 Warszawa.
- Osobiście poprzez pozostawienie formularza w skrzynce skarg i wniosków, dostępnej w:
 - siedzibie Polenergia S.A.;
 - biurze inwestycji, której dotyczy skarga lub wniosek na etapie budowy Projektu.
 - w Urzędzie Gminy na etapie rozwoju i eksploatacji Projektu.
- Telefonicznie. Osoba przyjmująca zgłoszenie zatrudniona w Grupie Polenergia, wypełnia formularz skarg i wniosków. Następnie przekazuje go Dyrektorowi/Dyrektorze Działu Ochrony Środowiska i Zrównoważonego Rozwoju lub Kierownikowi inwestycji, której ta skarga lub wniosek dotyczy.
- Przez ogólnie dostępną stronę [Whistleblower App \(zgłaszam.to\)](#)- <https://polenergia.zgłaszam.to/> (Załącznik D).

Skrzynki skarg i wniosków są opróżniane przez osoby Kierujące Projektami:

- Na etapie rozwoju – co 14 dni roboczych;
- Na etapie budowy Projektu – co 2 dni robocze;
- Na etapie eksploatacji – 1 raz w miesiącu.

Zażalenia, niezależnie od tego, czy zostały otrzymane w formie pisemnej czy ustnej, zostaną zarejestrowane w Rejestrze Zażaleń w ciągu dnia od ich otrzymania, z uwzględnieniem daty otrzymania, opisu wątpliwości/skargi, informacji o skarżącym (poufnych i jeśli są dostępne) oraz sposobu otrzymania zażalenia.

Będzie również istniała możliwość osobistego przekazania skargi osobie preferowanej płci, na przykład jeśli kobieta woli wyjaśnić skargę innej kobiecie. Personel pracujący w zespole ds. relacji ze społecznością zostanie przeszkolony w zakresie rozpoznawania skarg związanych z molestowaniem ze względu na płeć (GBVH) i oznaczania ich jako takich, ponieważ są one otrzymywane za pośrednictwem różnych kanałów raportowania.

5.1.4 Rejestracja skarg i wniosku

Skargi i wnioski podlegają rejestracji w Rejestrze Skarg i Wniosków w ciągu jednego dnia roboczego od ich otrzymania, z podaniem daty i godziny otrzymania skargi lub wniosku, a także informacji o skardze lub wniosku, o inwestycji, której skarga lub wniosek dotyczą oraz sposobu ich otrzymania.

Na tym etapie będzie również określana dopuszczalność skargi lub wniosku. Skargi i wnioski nie będą dopuszczane w sytuacji, gdy:

- nie mają bezpośredniego związku z działaniami Grupy Polenergia;

- zakres skargi lub wniosku odnosi się do sytuacji mających miejsce przed rozpoczęciem budowy i pozostających bez związku z działaniami Grupy na danym terenie.

Jeśli skarga lub wniosek nie jest dopuszczalna, przedstawiciel Grupy Polenergia jasno poinformuje Skarżącego o przyczynach, dla których skarga lub wniosek nie mogą zostać rozpatrzone, a tam, gdzie to możliwe, przekazuje informacje pomocne dla przekierowania skargi lub wniosku do odpowiedniej instytucji lub osoby. W takim przypadku skarga lub wniosek zostanie zarejestrowana w Rejestrze Skarg i Wniosków jako niedopuszczalna.

5.1.5 Potwierdzenie odbioru

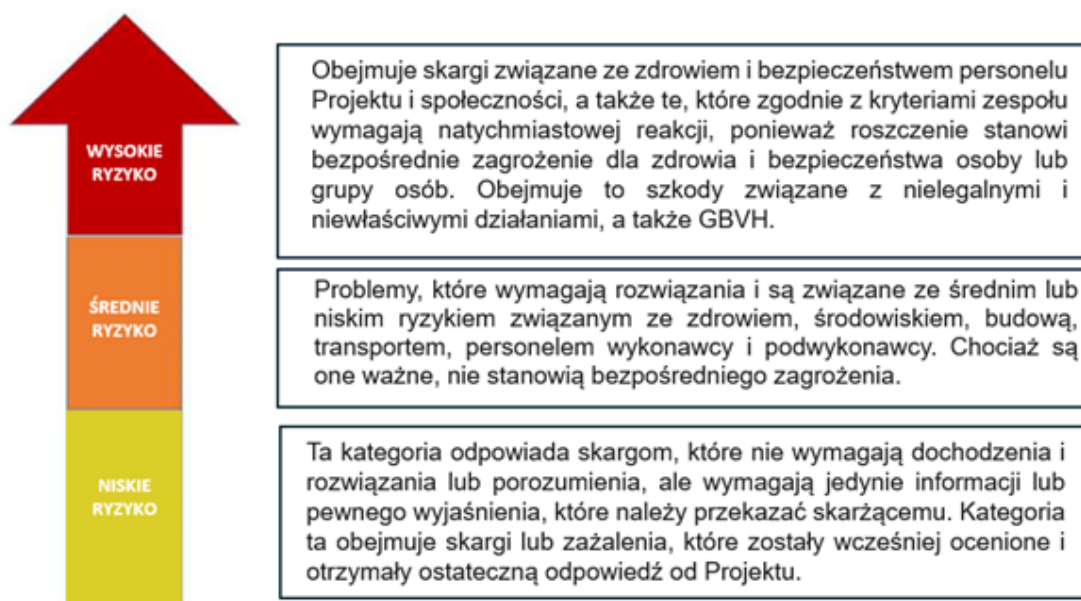
Dyrektorka Ochrony Środowiska i Zrównoważonego Rozwoju Grupy Polenergia odpowiada za potwierdzenie (ustne lub pisemne) otrzymanie skargi lub wniosku oraz poinformowanie wnoszącego skargę lub wniosek o przebiegu dalszego procesu wyjaśniającego, a także o harmonogramie dalszych etapów procesu.

5.1.6 Termin rozpatrzenia skargi lub wniosku

Zapoznanie się ze skargą lub wnioskiem oraz ocena ryzyka zostaną przeprowadzone niezwłocznie.

Zarządzanie skargą będzie wiązało się z określeniem charakteru dochodzenia w oparciu o rodzaj zażalenia i potencjalne ryzyko z nim związane. Oczekuje się, że faza przeglądu i oceny ryzyka zostanie przeprowadzona w docelowych ramach czasowych 24 godzin od złożenia skargi.

Rysunek 12 Ocena ryzyka skargi



Źródło: Sotis Advisors, 2024

Po określeniu poziomu ryzyka ustalone zostaną ramy czasowe przeprowadzenia dochodzenia, rozwiązania i zamknięcia skargi. CLO oceni dokumenty i informacje dostarczone przez skarżącego, a terminy odpowiedzi będą przestrzegane w następujący sposób:

- Skargi niskiego ryzyka będą rozwiązywane i zamykane w ciągu maksymalnie 30 dni.
- Skargi o średnim ryzyku będą rejestrowane, oceniane, rozwiązywane i zamykane w ciągu maksymalnie 15 dni.

- Skargi wysokiego ryzyka powinny zostać rozpatrzone i zamknięte w ciągu maksymalnie 5 dni. Jeśli życie lub zdrowie osoby jest zagrożone, skarga zostanie rozpatrzona i rozwiązana natychmiast.

Skargi oznaczone jako potencjalne kwestie GBVH zostaną automatycznie przypisane do wysokiego ryzyka i zostaną przydzielone starszemu, przeszkolonemu, żeńskiemu (lub adekwatnemu płcią do potrzeb zgłaszającego) członkowi zespołu ds. relacji ze społecznością w celu przeglądu i rozpatrzenia.

5.1.7 Proces badania sprawy

Wszystkie sprawy badane są przez dwóch pracowników wyznaczonych w tym celu przez Dyrektorka Działu Ochrony Środowiska i Zrównoważonego Rozwoju.

W celu wyjaśnienia sprawy mogą być organizowane spotkania, jak również inspekcje miejsca podanego w formularzu. Osoba z Grupy Polenergia w celu przeprowadzenia gruntownej analizy zgłaszanej sprawy może wykonywać zdjęcia, a także zbierać inne dane i dowody. Osoba z Grupy Polenergia może także zwołać spotkanie z wnoszącymi skargę lub wniosek i osobami przez niego wskazanymi lub też z zaangażowanymi w proces pracownikami Grupy. Pracownik Grupy sporządzi protokół ze spotkania. Grupa Polenergia jest zobowiązana do rozpatrzenia wszystkich dowodów jak również do spotkania się ze wszystkimi zainteresowanymi stronami i dołożenia starań zmierzających ku zapewnieniu składającym skargi lub wnioski możliwości przedstawienia swoich argumentów.

Po rozpatrzeniu sprawy zostanie sporządzony raport.

Rozwiązanie takie może obejmować środki łagodzące lub naprawcze w postaci rekompensaty finansowej lub rzeczowej.

5.1.8 Odpowiedź

Po zakończeniu weryfikacji skargi lub wniosku, przygotowany zostanie komunikat dla Skarżącego, zawierający informacje o ustaleniach i wyniku postępowania wyjaśniającego. Jeśli skarga lub wniosek jest anonimowa, rozstrzygnięcie zostaje wpisane do Rejestru Skarg i Wniosków wraz z opisem procedury postępowania. Dane osobowe zawarte w rejestrze skarg i wniosków będą przechowywane zgodnie z zasadami ochrony danych osobowych, obowiązującymi w Grupie Polenergia.

5.1.9 Apelacje i odwołania

Jeśli wnoszący skargę lub wniosek nie akceptuje rozwiązania lub wyniku uzgodnionych działań naprawczych, mogą zostać przeprowadzone negocjacje. W przypadku nieskutecznych negocjacji skarżący ma możliwość skierowania sprawy do organów niezależnych od Grupy Polenergia. Skarżącemu przysługuje prawo wniesienia wniosku o ponowne rozpatrzenie sprawy. Rozpatrują go wówczas Dyrektorka Działu Ochrony Środowiska i Zrównoważonego Rozwoju oraz Oficer Łącznikowy.

5.1.10 Zamknięcie skargi

Gdy interesariusz jest usatysfakcjonowany odpowiedziami udzielonymi na jego skargę, skarga zostanie zamknięta, a rejestr / baza danych zostanie zaktualizowana w celu wskazania rozwiązania i daty zamknięcia

5.1.11 Zarządzanie skargami wykonawców

Wykonawcy będą zobowiązani do wyznaczenia osoby odpowiedzialnej za przyjmowanie skarg dotyczących działań realizowanych w ramach Projektu lub za kierowanie osób składających skargi do odpowiednich kanałów. Osoba ta będzie musiała zgłosić skargę do CLO Projektu w ciągu maksymalnie dwóch dni, aby można było ją rozpatrzyć zgodnie z wewnętrznym mechanizmem zarządzania skargami (sekcja 5.2). W przypadku sytuacji zagrażających życiu lub zdrowiu, odpowiedni personel musi natychmiast podjąć działania zapobiegające

negatywnym konsekwencjom. Skargi, które dotrą do CLO, będą rozpatrywane zgodnie z procedurą opisaną w sekcji 5.2.

Inwestor zapewni odpowiednie szkolenia dla osób przyjmujących skargi oraz wytyczne dotyczące ich roli w procesie zgłaszania i rozpatrywania skarg. Dodatkowo, specjalne szkolenia zostaną przeprowadzone dla personelu zajmującego się skargami związanymi z GBVH. Inwestorzy zadbają również, aby wykonawcy szkolili swoich pracowników w zakresie GMS oraz wynikających z niego obowiązków.

5.2 Wewnętrzne zarządzanie skargami

Informowanie pracowników o mechanizmie składania skarg jest włączone do wewnętrznych procedur szkoleniowych przez Dział Komunikacji. Pracownicy wykonawców i podwykonawców powinni zostać poinformowani o mechanizmie składania skarg podczas szkolenia wstępnego, przyjęcia na budowę. Formularze skarg powinny być łatwo dostępne zarówno w biurach firmy, jak i biurach budowy (np. poprzez zeskanowanie kodu QR przekierowującego do formularza). Materiały szkoleniowe / prezentacja powinny obejmować kluczowe elementy w celu zapewnienia skuteczności, przejrzystości i uczciwości:

1. Cele mechanizmu składania skarg - opis, dlaczego mechanizm składania skarg jest niezbędny i jak wpisuje się w szerszy kontekst zaangażowania interesariuszy oraz wspierania sprawiedliwego i zrównoważonego środowiska pracy;
2. Zakres mechanizmu składania skarg - kto może składać skargi (np. pracownicy, wykonawcy, dostawcy) i jakiego rodzaju kwestie mogą być zgłaszane (np. dyskryminacja, molestowanie, kwestie bezpieczeństwa w miejscu pracy, środowisko pracy, relacje z przełożonymi lub współpracownikami);
3. Procedury składania skarg - należy przedstawić kroki składania skarg, w tym dostępne kanały (e-mail, formularz online, skrzynka skarg) oraz zapewnić poufność;
4. Role i obowiązki - kto jest odpowiedzialny za przyjmowanie skarg, ich rozpatrywanie i podejmowanie działań naprawczych;
5. Ramy czasowe reakcji (tak szybko, jak to możliwe: np. 5 dni, nie dłużej niż miesiąc);
6. Komunikacja i świadomość pracowników - w jaki sposób pracownicy są informowani o istnieniu mechanizmu składania skarg, procedurach składania skarg i procesie rozstrzygnięcia skarg;
7. Działania naprawcze i dyscyplinarne - jakie działania naprawcze lub dyscyplinarne mogą zostać podjęte w odpowiedzi na uzasadnione skargi;
8. Mechanizm monitorowania i oceny - w jaki sposób skuteczność mechanizmu składania skarg jest monitorowana i oceniana, w tym miary sukcesu i sposoby usprawnienia procesu;
9. Ochrona przed odwetem - zapewnienie pracowników, że nie spotkają się z odwetem za złożenie skargi;
10. Odwołania i eskalacje - jakie opcje mają pracownicy, jeśli nie zgadzają się z wynikiem rozpatrzenia skargi lub uważają, że została ona niewłaściwie rozpatrzona.

Mechanizm skarg wewnętrznych nie będzie publikowany / otwarty dla opinii publicznej.

5.3 Role i obowiązki

1. Dane kontaktowe Oficera łącznikowego ds. Społeczności:

H2Hub Nowa Sarzyna i stacja tankowania w Rzeszowie - jakub.niestryjewski@polenergia.pl;

PV Nowa Sarzyna IIa - jakub.ostrowski@polenergia.pl;

Ogólne - marta.porzuczek@polenergia.pl

SEP dla H2Hub Nowa Sarzyna

2. Dane kontaktowe do Dyrektorki Ochrony Środowiska i Zrównoważonego Rozwoju:
marta.porzuczek@polenergia.pl

5.4 Monitorowanie i raportowanie

Dyrektorka Ochrony Środowiska i Zrównoważonego Rozwoju prowadzi Rejestr Skarg i Wniosków, zawierający wszelkie dane dotyczące przedmiotu skargi lub wniosku. Odpowiedzialna będzie także za monitorowanie przebiegu realizacji zadań wynikających z ustaleń dotyczących sposobu załatwienia sprawy opisanej w skardze.

Dyrektorka Ochrony Środowiska i Zrównoważonego Rozwoju przedstawia na bieżąco Rejestr Skarg wybranemu Członkowi Zarządu. Raz w roku rejestr skarg i wniosków przedstawiany jest Zarządowi Grupy Polenergia.

6 Monitorowanie i raportowanie SEP

6.1 Monitorowanie

W celu udokumentowania działań i oceny skuteczności niniejszego SEP oraz powiązanych działań angażujących interesariuszy, dla Projektu zostanie wdrożony proces zarządzania danymi i monitorowania obejmujący następujące elementy:

- Wdrożenie zaplanowanych działań SEP. Dla każdego działania zostanie dokonany pomiar sukcesu; tam, gdzie to możliwe, będzie to miało charakter partycypacyjny (np. pytanie zaangażowanych interesariuszy o ich zadowolenie);
- Działania komunikacyjne i konsultacyjne prowadzone ze wszystkimi zainteresowanymi stronami;
- Monitorowanie relacji medialnych na temat udziałowców, inwestorów i Projektu, rejestrowanie poziomu i rodzaju relacji (pozytywne, negatywne, neutralne);
- Prowadzony będzie dziennik kluczowych kwestii, w którym odnotowywane będą kwestie, kluczowi interesariusze i działania podjęte przez Inwestorów w odpowiedzi.
- Monitorowanie skarg, w tym:
 - Sposoby składania skarg w celu oceny ich dostępności i adekwatności dla różnych grup interesariuszy;
 - Liczba zgłoszeń dotyczących GBVH przekazywanych za pośrednictwem wspólnotowego mechanizmu składania skarg (w tym równoważnego mechanizmu składania skarg przez pracowników).
 - Całkowita liczba otrzymanych skarg i czas potrzebny na ich rozpatrzenie. Chociaż wymagany czas zależy od złożoności każdej skargi, ocena średniego czasu może być pomocna w określeniu, czy proces jest zgodny z określonymi ramami czasowymi.

6.2 Raportowanie

Krótki wewnętrzny raport kwartalny dotyczący zaangażowania interesariuszy zostanie sporządzony przez Dyrektora Ochrony Środowiska i Zrównoważonego Rozwoju, zgodnie z poniższym:

- Kluczowe wydarzenia związane z zaangażowaniem interesariuszy, które miały miejsce w kwartale;
- Główne kwestie poruszone przez interesariuszy oraz ich rozwiązanie;
- Statystyki dotyczące skarg;
- Kluczowe wnioski i proponowane ulepszenia.

7 Załączniki

Załącznik A Pełny rejestr interesariuszy Projektu

Interesariusze	Powiązanie z projektami
Władze - samorząd regionalny	
Regionalny Dyrektor Ochrony Środowiska w Rzeszowie	Organ uzgadniający decyzje środowiskowe
Dyrektor Regionalnego Zarządu Gospodarki Wodnej w Rzeszowie	organ opiniujący Projekt
Starosta Leżajski	Realizacja projektów rozwojowych, oddziaływanie na region, pozwolenie na budowę
Wojewódzki Inspektor Nadzoru Budowlanego	Inwestor przed przystąpieniem do robót budowlanych jest obowiązany dokonać zgłoszenia zamiaru rozpoczęcia robót budowlanych, a także uzyskać pozwolenie na użytkowanie przed przystąpieniem do użytkowania gotowego obiektu budowlanego.
Państwowy Powiatowy Inspektor Sanitarny w Leżajsku	Zaangażowany w proces wydawania decyzji środowiskowych
Regionalna Dyrekcja Lasów Państwowych w Krośnie	Opinia dotycząca lokalizacji projektowanych inwestycji (Ustawa o transporcie przesyłowym); Zaangażowana w uzgodnienie podpisania umowy na wycinkę drzew z terenów leśnych.
Burmistrz Miasta i Gminy Nowa Sarzyna	organ wydający decyzje środowiskową dla H2Hub Nowa Sarzyna oraz farmy PV Nowa Sarzyna IIa, gmina na trasie kabla
Prezydent Miasta Rzeszowa	organ wydający decyzje środowiskową dla Stacji tankowania wodorem w Rzeszowie, pozwolenie budowlane
Sołtys Sołectwa Jelna	Sołectwo na trasie kabla od farmy PV, teren farmy PV
Sołtys sołectwa Wola Zarczycka	Sołectwo na trasie kabla od farmy PV
Instytucje	
Polska Grupa Energetyczna S.A (PGE Dystrybucja)	Sąsiedztwo przebiegu linii 110 kV z przebiegiem trasy kabla z farmy PV
Państwowa Straż Pożarna	Zabezpieczenie terenu inwestycji w przypadku awarii
Narodowy Fundusz Ochrony Środowiska	Program Sprawiedliwa transformacja: Innowacje dla Środowiska
Interesariusze pod wpływem oddziaływania na grunt	
Skarb Państwa/ (użytkowanie wieczyste Miejskie Przedsiębiorstwo Komunikacyjne w Rzeszowie Sp. z o. o.)	Właściciel ziemi narażonej oddziaływaniem Projektu
Skarb Państwa (użytkowanie wieczyste Elektrociepłownia Nowa Sarzyna)	Właściciel ziemi narażonej oddziaływaniem Projektu
Skarb Państwa/ (Użytkowanie wieczyste Ciech Sarzyna)	Właściciel ziemi narażonej oddziaływaniem Projektu

Interesariusze	Powiązanie z projektami
Miasto i Gmina Nowa Sarzyna	Właściciel ziemi narażonej oddziaływaniem Projektu
Zakład Gospodarki Komunalnej Nowa Sarzyna Sp. z o.o.	Właściciel ziemi narażonej oddziaływaniem Projektu
Powiat Leżajski	Właściciel ziemi narażonej oddziaływaniem Projektu
Zakłady Chemiczne „Organika- Sarzyna” S.A.	Właściciel ziemi narażonej oddziaływaniem Projektu
Państwowe Gospodarstwo Wodne Wody Polskie	Właściciel ziemi narażonej oddziaływaniem Projektu
Skarb Państwa	Właściciel ziemi narażonej oddziaływaniem Projektu
Skarb Państwa- Lasy Państwowe Nadleśnictwo Leżajsk	Właściciel ziemi narażonej oddziaływaniem Projektu
Prywatni właściciele gruntów	Właściciel ziemi narażonej oddziaływaniem Projektu
Lokalne organizacje pozarządowe (fundacje, stowarzyszenia)	
Nasza Mała Ojczyzna	Działanie na rzecz rozwoju demokracji lokalnej
Koło Gospodyń Wiejskich w Sarzynie, Koło Gospodyń Wiejskich w Jelnej, Koło Gospodyń Wiejskich w Rudzie Łańcuckiej, Koło Gospodyń Wiejskich w Judaszówce	Obrona praw, reprezentowanie interesów i działanie na rzecz poprawy sytuacji społeczno-zawodowej kobiet wiejskich i ich rodzin, aktywizacja kobiet ze społeczności wiejskich, działania na rzecz integracji społeczności lokalnej
Centrum Kultury i Biblioteka Nowa Sarzyna	Działania na rzecz promocji kultury i integracji dzieci i młodzieży
Stowarzyszeniem na rzecz rozwoju wsi Jelna „Złoty Potok” w Jelnej	Działania na rzecz rozwoju kultury i integracji społeczności lokalnej
Miejsko Zakładowy Klub Sportowy UNIA Nowa Sarzyna	Promocja sportu wśród dzieci i młodzieży.
Stowarzyszenie „Nie Dzieli Nas Nic”	wsparcie działań na rzecz dzieci z Specjalnego Ośrodka Szkolno-Wychowawczego w Leżajsku
Klub Sportowy IGŁA w Jelnej	Działania na rzecz promocji sportu wśród dzieci i młodzieży.
Szkoły Podstawowe z terenu gminy Nowa Sarzyna	Realizacja projektu Graj z nami w zielone!
Liceum Ogólnokształcące w Nowej Sarzynie	Klasa Technologii Wodorowych

SEP dla H2Hub Nowa Sarzyna

Interesariusze	Powiązanie z projektami
Grand AGRO Fundacja Ochrony Środowiska Naturalnego	Fundacja na prawach strony w postępowaniu środowiskowym dla H2Hub Nowa Sarzyna
Podkarpacka Dolina Wodorowa	Ma na cel wspieranie rozwoju gospodarki wodorowej oraz dążenie do zbudowania gałęzi podkarpackiego przemysłu wodorowego.
Grupy potencjalnie narażone na oddziaływanie Projektu	
Mieszkańcy Miasta i Gminy Nowa Sarzyna	Potencjalne korzyści związane z rozwojem i miejscami pracy
Mieszkańcy miasta Rzeszów	Potencjalne korzyści związane z rozwojem i miejscami pracy, dostępnością usługi tankowania wodorem, ograniczenie zanieczyszczenia powietrza przez pojazdy tankowane wodorem
Mieszkańcy Sołectwa Jelna i Wola Zarczycka	Potencjalne korzyści związane z umowami dzierżawy terenu
Szkoły w regionie	Pozytywny wpływ związany z angażowaniem się Inwestora w działalność społeczną i edukacyjną
Grupy wrażliwe	
Grupy wrażliwe (kobiety i gospodarstwa domowe prowadzone przez kobiety, osoby starsze/emeryci, dzieci, młodzież (15-24 lata), gospodarstwa domowe o niskich dochodach, osoby z niepełnosprawnościami)	Grupy wrażliwe mogą być narażone na oddziaływania Projektu z powodu swojej niepełnosprawności, statusu społecznego lub ekonomicznego, ograniczonego wykształcenia, braku lub dostępu do zatrudnienia w Projekcie lub innych korzyści związanych z Projektem
Media	
Media energetyczne: CIRE, wnp.pl, green-news.pl, biznesalert.pl, energetyka24.pl, energetyka.plus, wysokienapiecie.pl	Ocena Projektu, wpływ na różne grupy interesariuszy, w szczególności społeczności lokalne i przedsiębiorstwa, kwestie polityczne
Media ogólnokrajowe i biznesowe: Rzeczpospolita, Dziennik Gazeta Prawna, Puls Biznesu	Ocena Projektu, wpływ na różne grupy interesariuszy, w szczególności społeczności lokalne i przedsiębiorstwa, kwestie polityczne
Media lokalne	Ocena Projektu, wpływ na różne grupy interesariuszy, w szczególności społeczności lokalne i przedsiębiorstwa, kwestie polityczne
Interesariusze wewnętrzni	
Wykonawcy, podwykonawcy i pracownicy łańcucha dostaw	Realizacja Projektu, stosowanie najlepszych praktyk. Usługi
Pożyczkodawcy	Kwalifikowalność Projektu do finansowania; aspekty wizerunkowe
Akcjonariusze	Wykonalność Projektu

Załącznik B Formularz składania skarg dla PV Nowa Sarzyna IIa wraz z ulotką

**Szanowni Państwo,**

Niniejszy formularz pozwoli na sprawniejsze przekazywanie uwag, skarg, pytań do Inwestora niniejszego przedsięwzięcia, pn.:

Budowa farmy fotowoltaicznej Nowa Sarzyna IIa o mocy do 8 MW, zlokalizowanej w obrębie Jelna, gmina Nowa Sarzyna wraz z zagospodarowaniem terenu i infrastrukturą

zlokalizowanego na: **dz. nr ew. 4750, 4770 obręb 0004 Jelna, m. Jelna, gmina Nowa Sarzyna**

a tym samym pozwoli na sprawniejszą komunikację i przekazywanie informacji oraz reagowanie na wydarzenia/zdarzenia zaistniałe na skutek naszej działalności.

Po wypełnieniu formularza, bardzo proszę o pozostawienie formularza w:

- Urzędzie Miasta i Gminy Nowa Sarzyna
Ul. Kopernika 1, 37-310 Nowa Sarzyna

lub przesłanie go na adres:

Marta Porzuczek, Dyrektorka Działu Ochrony Środowiska i Zrównoważonego Rozwoju
Polenergia S.A.
ul. Krucza 24/26, 00-526 Warszawa
Telefon: +48 22 522 38 42
Mob.: + 48 609 909 702
e-mail: Marta.Porzuczek@polenergia.pl

lub

Jakub Ostrowski - Department of Photovoltaics and Onshore Wind Farms
e-mail: Jakub.Ostrowski@polenergia.pl
Telefon: +48 504 178 059

Z poważaniem,

Marta Porzuczek

**Klauzula informacyjna dotycząca przetwarzania danych osobowych i zgoda na przetwarzanie danych osobowych**

Zgodnie z art. 13 ust. 1 i 2 Rozporządzenia Parlamentu Europejskiego i Rady (UE) 2016/679 z dnia 27 kwietnia 2016 r. w sprawie ochrony osób fizycznych w związku z przetwarzaniem danych osobowych i w sprawie swobodnego przepływu takich danych oraz uchylenia dyrektywy 95/46/WE (ogólne rozporządzenie o ochronie danych) („RODO”) informujemy, iż:

Administratorem Pani/Pana Danych Osobowych jest Polenergia S.A. z siedzibą: Krucza 24/26, 00-526 Warszawa (dalej „Administrator” lub „Spółki”).

W razie jakichkolwiek pytań należy skontaktować się z nami pod adresem naszej siedziby lub bezpośrednio drogą elektroniczną (rodo@polenergia.pl).

Pani/Pana dane osobowe przetwarzane będą na podstawie art. 6 ust. 1 RODO w celu rozpatrzenia Pani/Pana skargi bądź zażalenia.

Zgodnie z RODO, przysługuje Pani/Panu:

- prawo dostępu do swoich danych oraz otrzymania ich kopii;
- prawo do sprostowania (poprawiania) swoich danych;
- prawo do usunięcia danych, ograniczenia przetwarzania danych;
- prawo do wniesienia sprzeciwu wobec przetwarzania danych;
- prawo do przenoszenia danych;
- prawo do cofnięcia zgody na przetwarzanie danych w dowolnym momencie, bez wpływu na zgodność z prawem przetwarzania, którego dokonano na podstawie zgody przed jej cofnięciem, jeśli przetwarzanie danych odbywa się na podstawie zgody osoby, której dane dotyczą lub na podstawie art. 9 ust. 2 lit a RODO;
- prawo do wniesienia skargi do organu nadzorczego (Prezes Urzędu Ochrony Danych Osobowych).
- Podanie przez Panią/Pana danych osobowych oraz poniższa zgoda na ich przetwarzanie jest dobrowolne.

Wpisując swoje dane osobowe do formularza wyraża Pan/Pani zgodę na przetwarzanie swoich danych osobowych przez Polenergia S.A. z siedzibą: Krucza 24/26, 00-526 Warszawa w zakresie imienia, nazwiska, nr telefonu i adresu e-mail dla potrzeb Polenergia Farma Fotowoltaiczna 15 sp. z o.o w zakresie mechanizmu zgłaszania skarg i zażaleń.



NR REFERENCYJNY:	
Imię i Nazwisko	
Informacje kontaktowe Proszę o zaznaczenie preferowanego sposobu komunikacji	<input type="radio"/> Drogą pocztową. Proszę o wpisanie adresu kontaktowego: <input type="radio"/> Telefonicznie: <input type="radio"/> Poprzez e-mail:
Preferowany język komunikacji	<input type="radio"/> Polski <input type="radio"/> Angielski
Opis zdarzenia lub zażalenia	
Co się stało? Kiedy? Komu? Skutek zdarzenia	
Data zdarzenia/skargi	
	<input type="radio"/> Jednorazowe zdarzenie - data <input type="radio"/> Wydarzyło się więcej niż raz - ile razy <input type="radio"/> Ciągłe (problem istniejący)
Proponowane rozwiązania	

Załącznik C Formularz zgłaszania skarg dla H2Hub wraz z ulotką



Szanowni Państwo,

Niniejszy formularz pozwoli na sprawniejsze przekazywanie uwag, skarg, pytań do Inwestora niniejszego przedsięwzięcia **H2HUB Nowa Sarzyna** a tym samym pozwoli na sprawniejszą komunikację i przekazywanie informacji oraz reagowanie na wydarzenia/zdarzenia zaistniałe na skutek naszej działalności.

Po wypełnieniu formularza, bardzo proszę o pozostawienie formularza w skrzynce kontaktowej w Urzędzie Miasta Nowa Sarzyna lub przesłanie go na jeden z poniższych adresów:

Marta Porzuczek,
Dyrektorka Działu Ochrony Środowiska i Zrównoważonego
Rozwoju
Polenergia SA
ul. Krucza 24/26, 00-526 Warszawa
Telefon: +48 609 909 702
e-mail: marta.porzuczek@polenergia.pl

Jakub Niestryjewski,
kierownik projektów wodorowych
Polenergia SA
ul. Krucza 24/26, 00-526 Warszawa
Telefon: +48 606 431 561
e-mail: jakub.niestryjewski@polenergia.pl

Z poważaniem,
Jakub Niestryjewski

Uwaga! W celu zgłoszenia uwagi formalnej do Raportu Oddziaływania na Środowisko należy się skontaktować z Urzędem Miasta i Gminy Nowa Sarzyna, zgodnie z obwieszczeniem burmistrza z dnia 12.05.2023, nr sprawy RIG 6220.8.2022.

Klauzula informacyjna dotycząca przetwarzania danych osobowych i zgoda na przetwarzanie danych osobowych

Zgodnie z art. 13 ust. 1 i 2 Rozporządzenia Parlamentu Europejskiego i Rady (UE) 2016/679 z dnia 27 kwietnia 2016 r. w sprawie ochrony osób fizycznych w związku z przetwarzaniem danych osobowych i w sprawie swobodnego przepływu takich danych oraz uchylenia dyrektywy 95/46/WE (ogólne rozporządzenie o ochronie danych) („RODO”) informujemy, iż:

Administratorem Pani/Pana Danych Osobowych jest Polenergia S.A. z siedzibą: Krucza 24/26, 00-526 Warszawa (dalej „Administrator” lub „Spółka”).

W razie jakichkolwiek pytań należy skontaktować się z nami pod adresem naszej siedziby lub bezpośrednio drogą elektroniczną (rodo@polenergia.pl).

Pani/Pana dane osobowe przetwarzane będą na podstawie art. 6 ust. 1 RODO w celu rozpatrzenia Pani/Pana skargi bądź zażalenia.

Zgodnie z RODO, przysługuje Pani/Panu:

- prawo dostępu do swoich danych oraz otrzymania ich kopii;
- prawo do sprostowania (poprawiania) swoich danych;
- prawo do usunięcia danych, ograniczenia przetwarzania danych;
- prawo do wniesienia sprzeciwu wobec przetwarzania danych;
- prawo do przenoszenia danych;
- prawo do cofnięcia zgody na przetwarzanie danych w dowolnym momencie, bez wpływu na zgodność z prawem przetwarzania, którego dokonano na podstawie zgody przed jej cofnięciem, jeśli przetwarzanie danych odbywa się na podstawie zgody osoby, której dane dotyczą lub na podstawie art. 9 ust. 2 lit a RODO;
- prawo do wniesienia skargi do organu nadzorczego (Prezes Urzędu Ochrony Danych Osobowych).
- Podanie przez Panią/Pana danych osobowych oraz poniższa zgoda na ich przetwarzanie jest dobrowolne.

Wpisując swoje dane osobowe do formularza wyraża Pan/Pani zgodę na przetwarzanie swoich danych osobowych przez Polenergia S.A. z siedzibą: Krucza 24/26, 00-526 Warszawa w zakresie imienia, nazwiska, nr telefonu i adresu e-mail dla potrzeb Polenergia H2HUB Nowa Sarzyna sp. z o.o w zakresie mechanizmu zgłaszania skarg i zażaleń.



NR REFERENCYJNY:	
Imię i Nazwisko	
Informacje kontaktowe Proszę o zaznaczenie preferowanego sposobu komunikacji	Drogą pocztową. Proszę o wpisanie adresu kontaktowego: Telefonicznie: Poprzez e-mail:
Preferowany język komunikacji (proszę zaznaczyć)	Polski Angielski
Opis zdarzenia lub zażalenia	Co się stało? Kiedy? Komu? Skutek zdarzenia
Data zdarzenia/skargi	
	Jednorazowe zdarzenie - data Wydarzyło się więcej niż raz - ile razy Ciągłe (problem istniejący)
Proponowane rozwiązania	

H2HUB W Nowej Sarzynie to projekt pilotażowy dla produkcji zielonego wodoru całkowicie z energii pochodzącej ze źródeł odnawialnych.

Z uwagi na cele polityki środowiskowej Unii Europejskiej oraz drożące w wyniku wojny w Ukrainie ceny paliw kopalnych, wprowadzenie na rynek zielonego wodoru jest pożądane. Pozwoli on zastępować częściowo, a docelowo całościowo, gaz

Polenergia

ziemny w elektroenergetyce i energetyce ciepłej, magazynować energię uzyskaną z OZE, napędzać transport oraz wytwarzać zielone komponenty dla procesów chemicznych i przemysłowych (jak np. amoniak).

H2 Hub Nowa Sarzyna będzie poza jednostką wytwarzania i magazynowania wodoru wyposażony w stację nalewu dla bateriowozów oraz autobusów. Rozwiązanie to umożliwi rozwój zielonej mobilności w regionie poprzez promowanie zielonego transportu publicznego oraz możliwości transportu wodoru do mobilnych stacji tankowania. Uzyskany wodór zasilać będzie również pobliskie zakłady chemiczne, planowane jest wykorzystanie w procesie współspalania w ENS, celem zmniejszenia emisji i zapotrzebowania na gaz ziemny, oraz załączania do sieci gazowej Gaz-System aby umożliwić jego łatwy odbiór także innym odbiorcom.

Uruchomienie instalacji do produkcji wodoru planowane jest na **czwarty kwartał 2024r.** Instalacja będzie w stanie wytwarzać do **90kg H2/ godzinę.**



Załącznik D formularz zgłoszeniowy ze strony <https://polenergia.zglaszam.to/>

Zgłaszam:

Faktyczna nieprawidłowość
 Podejrzanie nieprawidłowości

Kategoria zgłoszenia*

Jakiego obszaru dotyczy zgłaszana przez Ciebie (prawdopodobna) nieprawidłowość:

Wybierz z listy

Dział

Nieprawidłowość miała (najprawdopodobniej) miejsce w dziale/bluzze:

Wpisz dział

Sprawca

Za nieprawidłowość (najprawdopodobniej) odpowiadają te osoby:

Imię i nazwisko	Stanowisko i dział
Wpisz imię i nazwisko sprawcy	Wpisz stanowisko i dział

Nie znam takich osób

Wiedzę o nieprawidłowości mają/mogą mieć również:

Za nieprawidłowość (najprawdopodobniej) odpowiadają te osoby:

Imię i nazwisko	Stanowisko i dział
Wpisz imię i nazwisko sprawcy	Wpisz stanowisko i dział

Charakter udziału tej osoby w sprawie:

Wybierz z listy

Nie znam takich osób

Treść zgłoszenia*

Opisz na czym polega (prawdopodobna) nieprawidłowość:

Wpisz treść

0 / 5000

*Pole obowiązkowe

Załącznik E Analiza konfliktów społecznych występujących przy podobnych inwestycjach

W regionie nie są obecnie realizowane inne projekty związane produkcją zielonego wodoru. Podobne inwestycje zostały uruchomione w Rybniku oraz w Warszawie.

Aktualnie w Polsce działają 3 ogólnodostępne stacje tankowania wodorem:

1. **Warszawa**, ul. Tango – pierwsza ogólnodostępna stacja wodorowa w Polsce.
2. **Rybnik**, ul. Budowlanych – pierwsza stacja na Śląsku, która obsługuje zarówno samochody osobowe, jak i autobusy wodorowe.
3. **Solec Kujawski na terenie firmy Solbet przy ul. Toruńskiej 71.**- stacja powstała na użytek wewnętrzny firmy, która tankuje tam swoje wózki widłowe, można tam także tankować samochody, autobusy i auta użytkowe.-Jednak firma Solbet na razie nie podała, na jakich warunkach osoba z zewnątrz firmy może tankować wodór na stacji w Solcu Kujawskim

Dodatkowo, w 2024r. rusza projekt Miasta Rybnika i Politechniki Śląskiej (ROW 2.0), którego celem jest transformacja Rybnickiego Okręgu Węglowego, w Rybnicki Okręg Wodorowy – ośrodek nowoczesnych technologii opartych o zrównoważone, efektywne źródła zielonej energii.

W Polsce technologia wodorowa spotyka się z różnymi reakcjami społecznymi. Choć wodór jest promowany jako przyszłościowe rozwiązanie dla transformacji energetycznej i przemysłowej, brakuje świadomości społecznej na jego temat, co prowadzi do obaw i oporu. Badania pokazują, że Polacy mają ograniczoną wiedzę o wodorze, co przyczynia się do strachu przed jego wykorzystaniem. To z kolei może prowadzić do protestów, zwłaszcza na terenach, gdzie planuje się rozwój infrastruktury wodorowej, takich jak doliny wodorowe. Brak zaufania i obawy przed nowymi technologiami, które są postrzegane jako niebezpieczne lub zbyt skomplikowane, mogą skutecznie hamować rozwój wodorowej transformacji¹¹.

W ramach Projektu zrealizowana zostanie również farma fotowoltaiczna. Z uwagi na fakt, że farmy realizowane są na terenach rolniczych, powodują jego przekształcenie. Z doświadczenia Inwestora wynika, iż negatywne opinie na temat farm fotowoltaicznych odnoszą się najczęściej do poniższych aspektów:

1. Estetyka krajobrazu;
2. Wykorzystanie gruntów;
3. Recykling paneli;
4. Wpływ na mikroklimat.

Warto jednak zaznaczyć, że negatywne opinie na temat farm fotowoltaicznych występują rzadziej niż w przypadku np. farm wiatrowych. Energia słoneczna jest szeroko postrzegana jako czyste i zrównoważone źródło energii odnawialnej. Nie zmienia to jednak faktu, iż pojawiają się protesty lokalnej ludności związane z realizacją farm fotowoltaicznych. Mieszkańcy zgłaszają obawy dotyczące lokalizacji takich inwestycji, potencjalnego wpływu na środowisko oraz krajobraz, a także zdrowie.

Przykładowo:

¹¹ [Czy wodór naprawdę jest paliwem przyszłości i kluczem do światowej transformacji energetycznej? \[ANALIZA\] \(swiatoze.pl\)](https://swiatoze.pl)

SEP dla H2Hub Nowa Sarzyna

1. w gminie Nielisz mieszkańcy sprzeciwiają się budowie farmy fotowoltaicznej, obawiając się, że jej bliskość do zabudowań obniży wartość nieruchomości oraz zniechęci młodych ludzi do osiedlania się w tym rejonie. Z tego powodu inwestycja została ponownie poddana analizie przez gminę;
2. na Kaszubach, gdzie mieszkańcy sprzeciwiają się budowie farmy w miejscowości Witolubie, wskazując na obawy dotyczące przepisów lokalizacyjnych oraz wpływu farm na okoliczny krajobraz¹²;
3. w Jamielniku i Bagno mieszkańcy martwią się o możliwy wpływ pola elektromagnetycznego na zdrowie, a także o utratę malowniczych terenów przyrodniczych¹³.

Rozmowa z burmistrzem Miasta i Gminy Nowa Sarzyna potwierdza, że wśród mieszkańców obecnych na spotkaniu informacyjnym w Jelnej 17.04.2023 r. powstały pewne obawy związane z realizacją farm PV na terenie gminy. Dotyczyły one bezpieczeństwa oraz negatywnego oddziaływania inwestycji na zdrowie ludzi oraz krajobraz. Burmistrz zapewnił mieszkańców o wprowadzeniu działań zmniejszających wpływ na powyższe elementy poprzez: ogrodzenie i monitorowanie terenu elektrowni, zaplanowany bufor min. 50 m od zabudowy, moduły PV zlokalizowane będą min 3 m od ogrodzenia farmy, wprowadzenie działań związanych z rozwojem bioróżnorodności na terenie farmy, przyłączenie bezpośrednio do elektrolizera w celu zapobiegania spadków napięcia w sieci, naprawa i odtworzenie dróg, rozbiórka farmy i rekultywacja terenu po zakończonym okresie eksploatacji. Obawy nie dotyczyły lokalizacji farmy PV wybranej do realizacji w ramach Projektu, jednak pokazują, że realizacja podobnych projektów nie jest mieszkańcom gminy Nowa Sarzyna obojętna.

Z powodu mogących pojawiać się napięć związanych z realizacją inwestycji a lokalną społecznością niezwykle ważne jest budowanie dobrych relacji i pozytywnego wizerunku firmy w regionie.

¹² [Protest przeciwko budowie farmy fotowoltaicznej na Kaszubach | Głos Pomorza \(gp24.pl\)](#)

¹³ [Mieszkańcy sprzeciwiają się budowie farmy fotowoltaicznej - Gazeta Olsztyńska \(gazetaolsztynska.pl\)](#)